



Kantonsschule Solothurn

Elternabend 1.FMS 2021/22

April/Mai 2022

Klassen F21





Übersicht Elternabend 2021/22

1. Fachmittelschule FMS
2. Konzept
3. Inhalt Ausbildung
4. Besonderheiten der FMS
5. Anschlussmöglichkeiten
6. Promotion/Absenzenordnung
7. Schulinterne Beratung



Kantonsschule Solothurn

Übersicht Elternabend

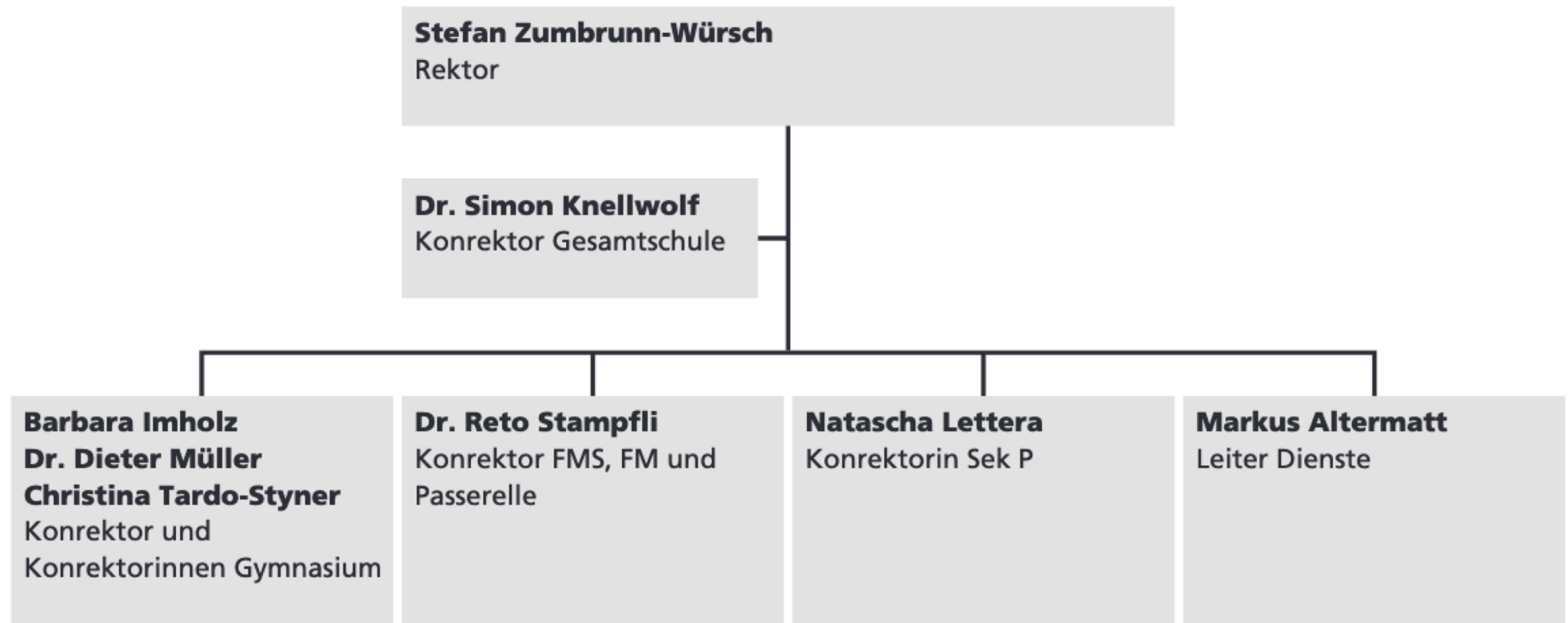
1. Fachmittelschule FMS



Meilensteine FMS

- 1833 Höhere Lehr- und Erziehungsanstalt
- 1857 Kantonsschule Solothurn
- 1938 Spatenstich Bracher-Bau (Neue Kanti)
- 1991 Start DMS
- 2004 Start FMS
- 2007 1. Abschluss FMS (58)
- 2017 Passerelle auch mit Fachmaturität (12)

Organigramm





Kantonsschule Solothurn

Wichtige Adressen

- **www.kssso.so.ch**
- **www.so.ch**



Kantonsschule Solothurn

Übersicht Elternabend

2. Konzept



Ziel der FMS

- Die FMS ist eine Vorbereitung auf die Ausbildung der Tertiärstufe (Höhere Fachschulen, Fachhochschulen und Universitäten).



Kantonsschule Solothurn

FMS national

- EDK-anerkannter Lehrgang seit 2004
- 58 Fachmittelschulen in der Schweiz
- Neuer gesamtschweizerischer Rahmenlehrplan
- Neuer kantonaler Lehrplan ab 2021/22
- Unterschiedliche Berufsfelder

Fachmittelschulabschluss



Fachmittelschule FMS

3. Jahr	Grundlagenfächer + berufsfeldbezogene Fächer
2. Jahr	Grundlagenfächer + berufsfeldbezogene Fächer
1. Jahr	Grundlagenfächer



Obligatorische Schulzeit

Fachmaturität

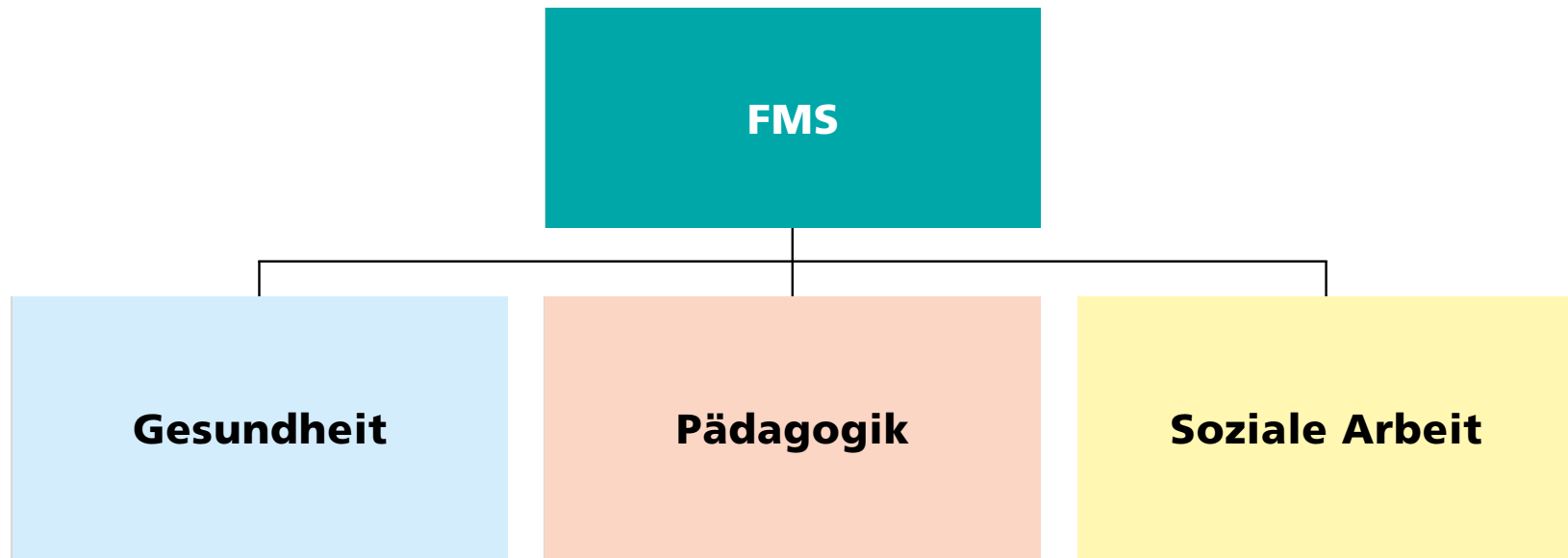


4. Jahr

Praktikum | Allgemeinbildung | FM-Arbeit/Prüfung



Fachmittelschule FMS





Kantonsschule Solothurn

Übersicht Elternabend

3. Inhalt Ausbildung



Ausbildung FMS

- 3 Jahre Unterricht (davon 2 im Berufsfeld)
- 1./2./3. FMS Jahreszeugnis
- Abschlussarbeit
- Abschlussprüfung

FMS

```
graph TD; FMS[FMS] --- Health[Gesundheit]; FMS --- Pedagogy[Pädagogik]; FMS --- SocialWork[Soziale Arbeit];
```

Gesundheit

Pädagogik

Soziale Arbeit

Stundentafel für die Fachmittelschule des Kantons Solothurn

Gültig ab Schuljahr 2020 / 2021 (ab 1. August 2020)

		Gesundheit				Soziale Arbeit				Pädagogik			
		1	2	3	Total	1	2	3	Total	1	2	3	Total
SPRACHEN	Deutsch	4	4	4	12	4	4	4	12	4	4	4	12
	Französisch	3	3	3	9	3	3	3	9	3	3	3	9
	Englisch	3	3	3	9	3	3	3	9	3	3	3	9
MATHEMATIK, NATURWISSENSCHAFTEN, INFORMATIK	Mathematik	4	3	3	10	4	3	3	10	4	3	3	10
	Biologie / Biologiepraktikum	2	2	4	8	2			2	2	2		4
	Chemie / Chemiepraktikum	2	4		6	2			2	2			2
	Physik		2	2	4		2		2		2		2
	Naturwissenschaftliche Phänomene				0				0			2	2
	Informatik			2	2			2	2			2	2
GEISTES- UND SOZIALWISSENSCHAFTEN	Geografie	2	1		3	2	1		3	2	1		3
	Geschichte		1	2	3		1	2	3		1	2	3
	Wirtschaft und Recht	2	2		4	2	2+2	2	8	2	2		4
	Psychologie	2			2	2	2	2	6	2			2
	Pädagogik				0				0			2	2
	Ethik / Philosophie ¹⁾		2	2	4		2	2	4		2		2
	Soziologie				0		2	2	4				0
MUSISCHE FÄCHER	Musik ²⁾	2	2		4	2	2		4	2	2	2	6
	Bildnerisches Gestalten und Kunst ³⁾	2			2	2			2	2	2		6
	Theater / Auftrittskompetenz				0				0		2		2
SPORT	Sport	3	3	3	9	3	3	3	9	3	3	3	9
BESONDERE UNTERRICHTSFORMEN	Integrierte Projektarbeit		2		2		2		2		2		2
	Selbständige Arbeit			2	2		2		2		2		2
Total Berufsfeld:		0	10	10	20	0	10	10	20	0	10	10	20
Total Allgemeinbildung und Berufsfeld:		31	34	30	95	31	34	30	95	31	34	30	95

1) Religionskunde ist Bestandteil des Fachs Ethik / Philosophie.

2) Im 2. Jahr ist Rhythmik Bestandteil des Fachs Musik. Im 2. und 3. Jahr ist im Berufsfeld Pädagogik zusätzlich Instrumentalunterricht obligatorisch.

3) Werkunterricht ist Bestandteil des Fachs Bildnerisches Gestalten und Kunst.



Kantonsschule Solothurn

Wahl Berufsfeld 2022

- **Gesundheit** **33**
- **Pädagogik** **32**
- **Soziale Arbeit** **29**



Kantonsschule Solothurn

Übersicht Elternabend

4. Besonderheiten FMS



Besonderheiten FMS

- Aufnahme mit oder ohne Prüfung
- Berufsfelder
- Spezialwochen
- Praktika
- Durchlässigkeit

Bezeichnung	Schule	Ferien	Beschreibung
Spezialwoche	2	0	gemeinsam mit Gymnasium
Einblick Berufswelt	1	0	Schnuppern «Future Days»
Sozialpraktikum	1	1	Familie, Kindergarten, Heim
Sprachaufenthalt	2	2	Englisch Französisch
Total	6	3	

1. Ausbildungsjahr

1 Spezialwoche

1 Einblick in die Berufswelt

2. Ausbildungsjahr

1 Spezialwoche

2 Sozialpraktikum

3. Ausbildungsjahr

4 Sprachaufenthalt

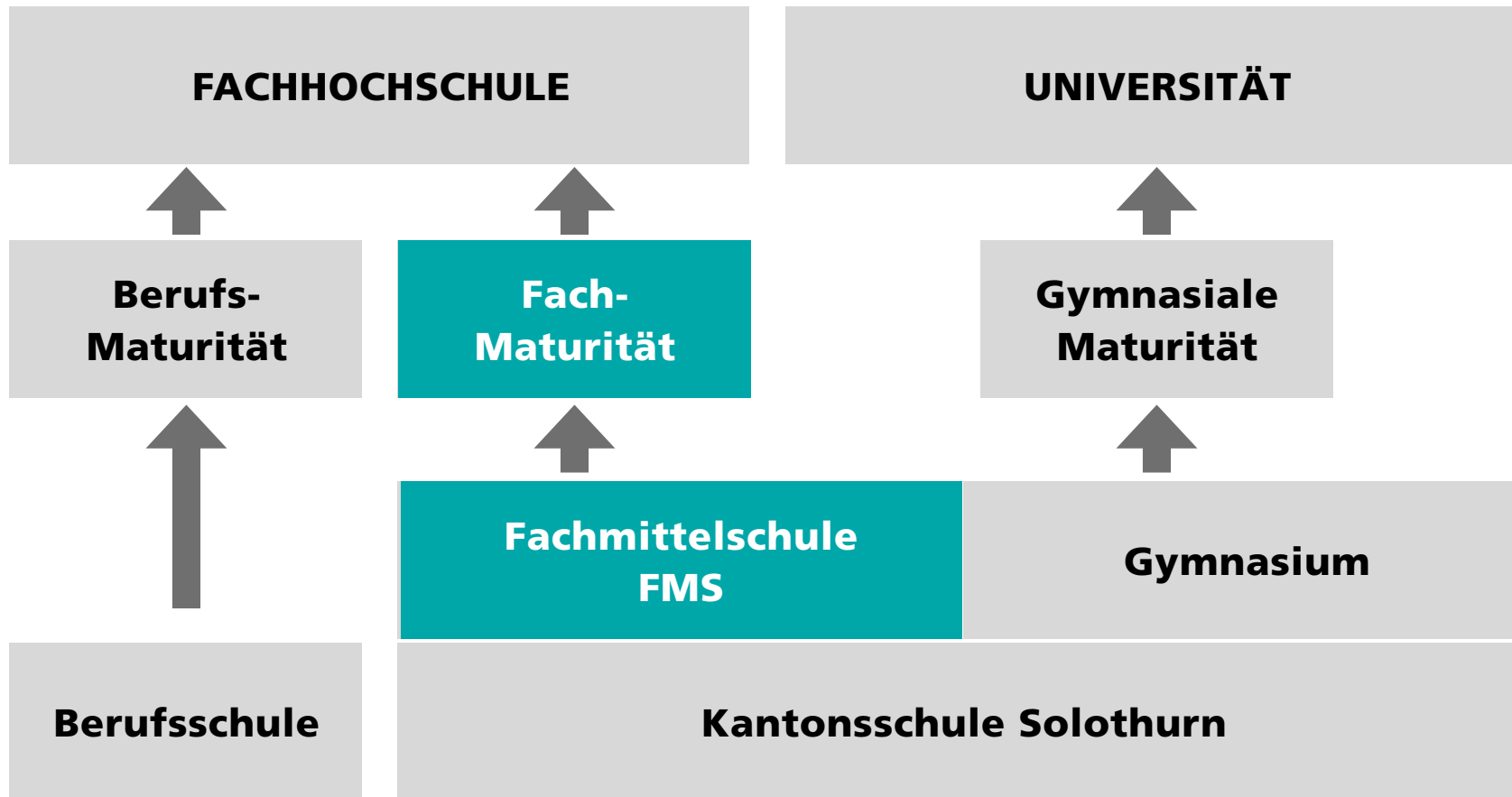
Englisch oder Französisch

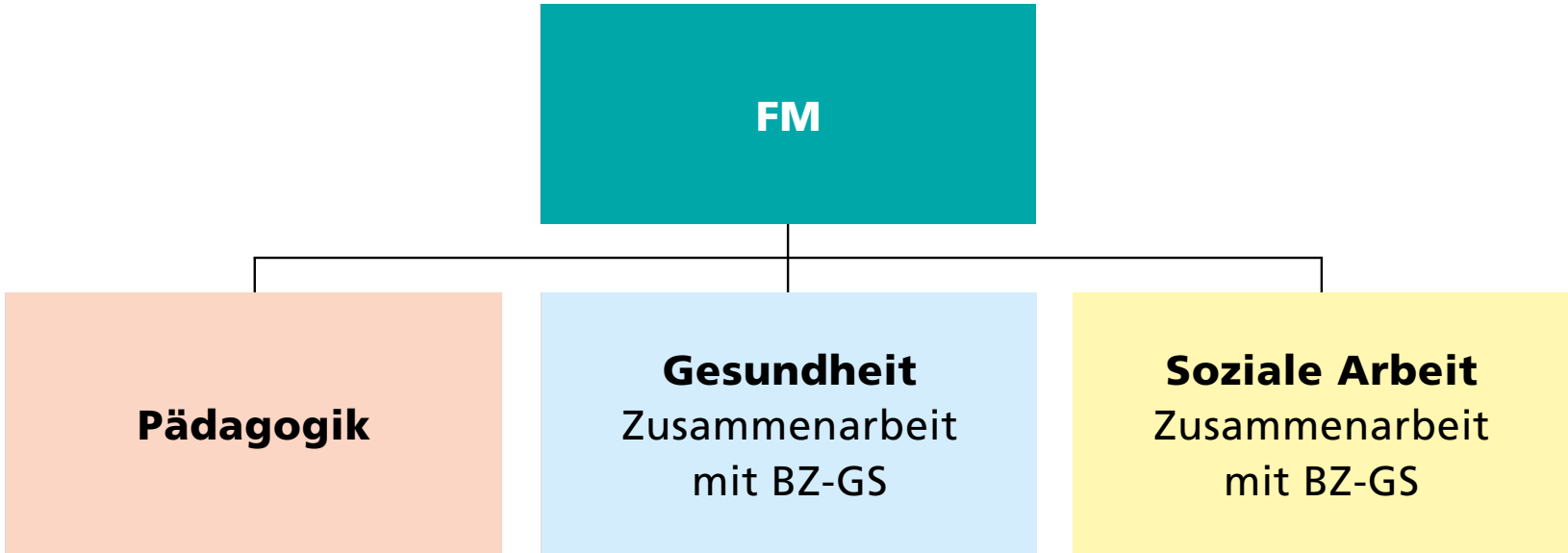


Kantonsschule Solothurn

Übersicht Elternabend

5. Anschlussmöglichkeiten





www.bbzolgen.so.ch



Kantonsschule Solothurn

Fachmatur Pädagogik

- Unterricht: 1 Semester an der KSSO
- Abschlussarbeit
- Präsentation
- Abschlussprüfung im März



Kantonsschule Solothurn

Fachmatur Pädagogik

- PH: Vorschul- und Primarstufe (bis 3. Klasse)
- PH: Primarstufe (1.-6- Klasse)



Kantonsschule Solothurn

Fachmatur Pädagogik

- FHNW oder PH, keine Zulassungsprüfung nötig
- KG/US/Primarstufe: Solothurn, Muttenz, Brugg
- PH Bern/Luzern/Zürich



Fachmatur Gesundheit / Soziale Arbeit

- Spezifisches Praktikum: 6 Monate
- 4 Transfertage
- Abschlussarbeit
- Präsentation



Fachmatur Gesundheit

Höhere Fachschulen:

- Pflegefachfrau/-mann
- Rettungssanitäter/in
- Dentalhygieniker/in
- Technische/r Operationsfachmann/-frau
- Fachfrau/-mann für Radiologie
- Aktivierungsfachmann/-frau



Fachmatur Gesundheit

Fachhochschulen:

- Pflege FH
- Physiotherapie
- Ergotherapie
- Hebamme
- Ernährung und Diätetik
- Optometrie



Fachmatur Soziale Arbeit

Höhere Fachschulen/Fachhochschulen:

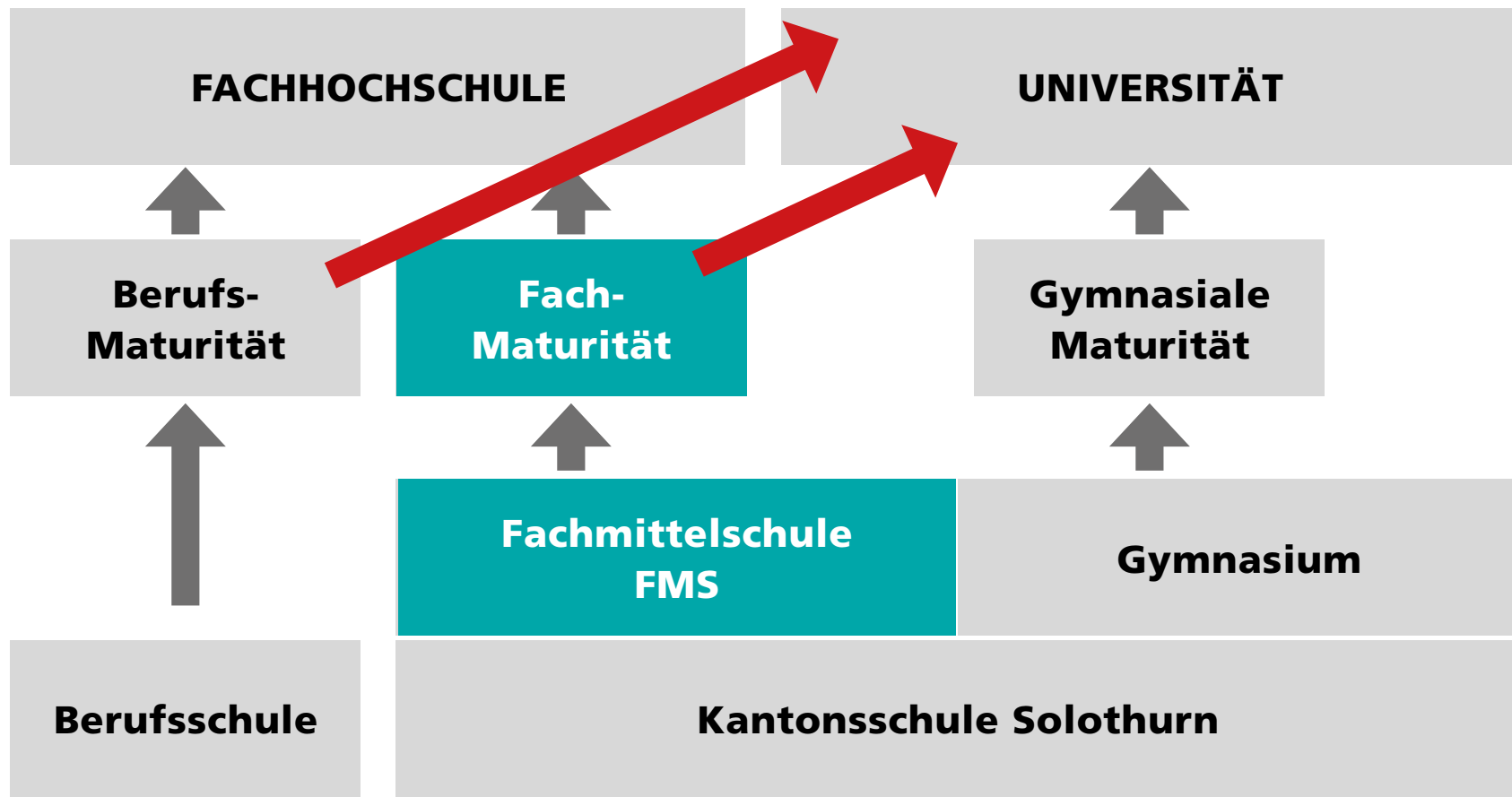
- Sozialpädagogin/-pädagoge
- Sozialarbeiter/in
- Soziokulturelle Animation
- Angewandte Psychologie



Weitere Möglichkeiten

Höhere Fachschulen/Fachhochschulen:

- Tourismus
- Hauswirtschaftliche Betriebsleitung
- Polizei/Sicherheit
- Kommunikation/Journalismus
- Dolmetscher/in
- Sport



FACHHOCHSCHULE

UNIVERSITÄT

**Berufs-
Maturität**

**Fach-
Maturität**

**Gymnasiale
Maturität**

**Fachmittelschule
FMS**

Gymnasium

Berufsschule

Kantonsschule Solothurn



Weitere Möglichkeiten

Passerellenlehrgang KSSO

- 1 Jahr / 3 Unterrichtstage
- rund 1500 Stunden Lernzeit (400/1100)
- gute Noten BM oder FM
- intensiv
- rund 4000 Franken



Weitere Möglichkeiten

Bei komplexeren Berufszielen und Detailfragen empfiehlt sich eine direkte Kontaktaufnahme mit der zuständigen Abnehmerschule.



Kantonsschule Solothurn

Weitere Möglichkeiten

Berufs- und Studienberatung des Kantons Solothurn

Bielstrasse 102

4502 Solothurn

Telefon 032 627 28 90

www.biz.so.ch/solothurn



Kantonsschule Solothurn

Übersicht Elternabend

6. Promotion/Absenzenordnung



Promotionstermine

- 1./2. und 3. FMS am Ende des Jahres (Jahrespromotion)
- Zwischenbericht nach der ersten Semesterhälfte
- Doppelte Bestätigung nach Provisorium entfällt
- Promotionsfächer gemäss Studentafel
- Es werden in allen Fächern (ausser Auftrittskompetenz) Noten gesetzt



Promotionsbedingungen

- **Kompensationsregel:** Die **doppelte Summe** aller Notenabweichungen **von 4 nach unten** darf nicht grösser sein als die Summe aller Notenabweichungen **von 4 nach oben**.
- **19er-Regel:** Die Summe der **5 tiefsten Noten** muss mindestens **19 Punkte** ergeben.



Promotionsbedingungen

- Es müssen mindestens so viele **Leistungsbewertungen** (schriftl. und mündl. Prüfungen, bewertete Hausaufgaben, usw.) gesetzt werden, wie das Fach Wochenstunden zählt. (mind. Hälfte schriftlich)
- **Nachprüfungen** werden terminlich vereinbart; für versäumte Nachprüfungen wird die Note 1 gesetzt.



Promotionsbedingungen Abschluss

- Durchschnitt aller relevanten Noten 4,0
- höchstens 3 Noten ungenügend
- die Summe aller Notenabweichungen von 4,0 nach unten nicht mehr als 2,0 Punkte



Repetition

- **Eine Repetition und eine Prüfungswiederholung** ist möglich.



Kantonsschule Solothurn

Hospitation

- Entfällt



Kantonsschule Solothurn

Durchlässigkeit FMS-Gymnasium

Ende 1. Klasse FMS

Promotionsstand: definitiv

Notenschnitt: 5+

Ende 3. Klasse FMS

guter FMS-Abschluss, „sur dossier“



Absenzenordnung

- Jedes Fernbleiben vom Unterricht oder von Prüfungen gilt als Absenz.
- Zuständig für das Absenzenwesen ist die **Klassenlehrperson.**



Absenzenordnung

- Absenzen schnellstmöglich **klar formuliert** entschuldigen; ab dem 18. Lebensjahr können SuS selber unterschreiben.
- Nicht akzeptierte oder zu spät eingereichte Entschuldigungen werden als „**unentschuldig**“ deklariert und eingetragen.



Absenzenordnung

- Wer innerhalb eines Schuljahres **mehr als 150** entschuldigte/oder unentschuldigt versäumte Lektionen aufweist, kann **nicht in die nächsthöhere Klasse** eintreten bzw. wird nicht zu den Abschlussprüfungen zugelassen.
- Über **Sonderfälle** entscheidet die Schulleitung (Gesuch).



Absenzenordnung

- **Dispensationsgesuche** rechtzeitig einreichen und klar begründen (ev. mit Beleg).



Kantonsschule Solothurn

Übersicht Elternabend

7. Schulinterne Beratung



Schulinterne Beratung SIB

- unabhängige Fachpersonen
- vertraulich, kostenlos, niederschwellig
- mit oder ohne Termin
- Nachhilfebörse: anbieten oder nachfragen



Kantonsschule Solothurn

Schulinterne Beratung SIB

- Kantonsschule, Zimmer EU4
- Montag – Donnerstag, 09:00 – 17:00
- Freitag, 09:00 – 15:00 (telefonisch)
- Phon: 032 627 90 01
- Mail: schulinterneberatung@kssso.ch



Kantonsschule Solothurn

Kontakt

Fachmittelschule Solothurn

Büro J04

reto.stampfli@kssso.ch

anita.dupont@kssso.ch

Telefon 032 627 90 23



Kantonsschule Solothurn

Bei Fragen und Anregungen:

Konrektor FMS

Reto Stampfli

032 627 90 24

reto.stampfli@kssso.ch