



1



2



Kantonsschule Solothurn

Übersicht Elternabend 2025/26

1. Fachmittelschule FMS
2. Inhalt Ausbildung
3. Promotion / Absenzenordnung
4. Besonderheiten der FMS
5. Schulinterne Beratung
6. Abschluss

3



Kantonsschule Solothurn

Wichtige Adressen: kssso.so.ch

[STARTSEITE](#) [AKTUELL](#) [BILDUNGSANGEBOT](#) [SERVICES](#) [UNSERE SCHULE](#)

Bildungsangebot > Fachmittelschule FMS

Bildungsangebot
Gymnasium
Fachmittelschule FMS
> Aufnahme
Fachmaturität FM
Sekundarschule P
Instrumentalunterricht
Passerelle
Freikurse

Fachmittelschule FMS
Allgemeines
Die Fachmittelschule FMS ist eine Alternative sowohl zur gymnasialen Maturität als auch zur Berufselehre mit Berufsmaturität.
Sie schliesst an das 9. Schuljahr an und ist eine dreijährige Vollzeitschule der Sekundarstufe II. Sie bereitet in den Berufsfeldern Gesundheit, Soziale Arbeit und Pädagogik auf eine anschliessende Ausbildung an einer Höheren Fachschule oder auf ein Studium an einer Fachhochschule vor.
Die FMS Solothurn bietet für alle drei Berufsfelder - Gesundheit, Pädagogik, Soziale Arbeit - eine Fachmaturität an.
Weitere Hinweise zur Fachmittelschule FMS, auch zu den drei angebotenen Berufsfeldern finden sich [hier](#). [↗](#)

Bildungsangebot
Kantonsschule Solothurn
Fachmittelschule
Michael Schwaller
Konrektor
Herrenweg 18
4502 Solothurn
Telefon 032 627 90 23
michael.schwaller@kssso.ch

Downloads
[Leitgedanken](#) (pdf, 102 KB)
[Stundentafel FMS](#) (pdf, 61 KB)
[Lehrplan FMS](#) (pdf, 711 KB)
[Merkblatt Jokertage FMS](#) (pdf, 148 KB)
[Präsentation Orientierungsabend 2025](#) (pdf, 4.10 MB)

Downloads Eltern
[Präsentation Elternabend 1. FMS Januar 2025](#) (pdf, 4.04 MB)
[Präsentation Informationsabend 2. und 3. Klassen FMS Elternabend](#)

4

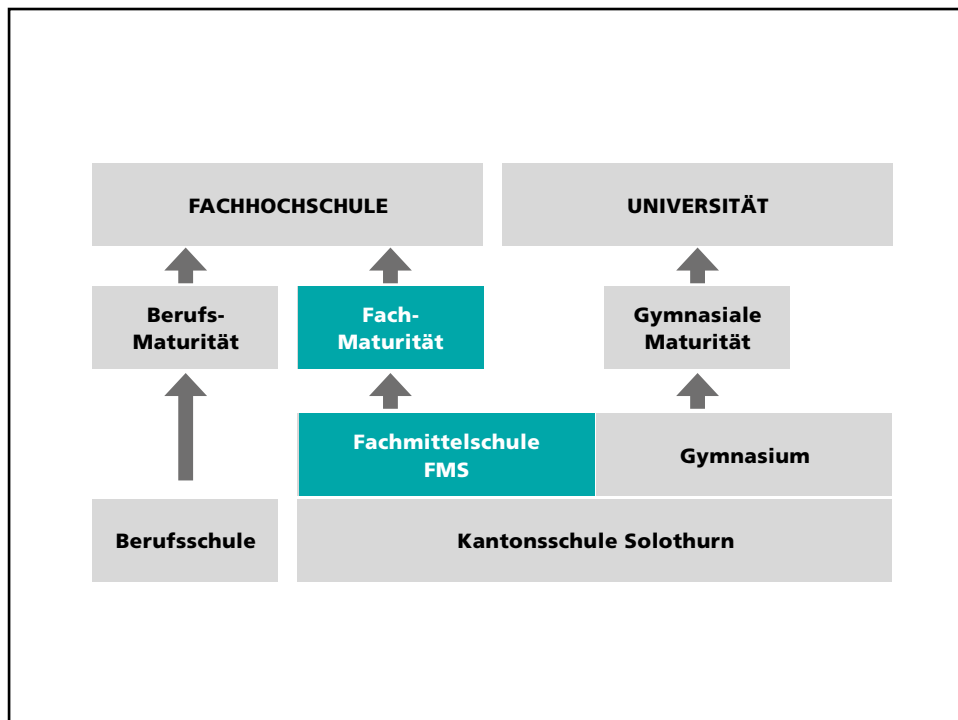


Kantonsschule Solothurn

Elternabend

1. Fachmittelschule FMS

5



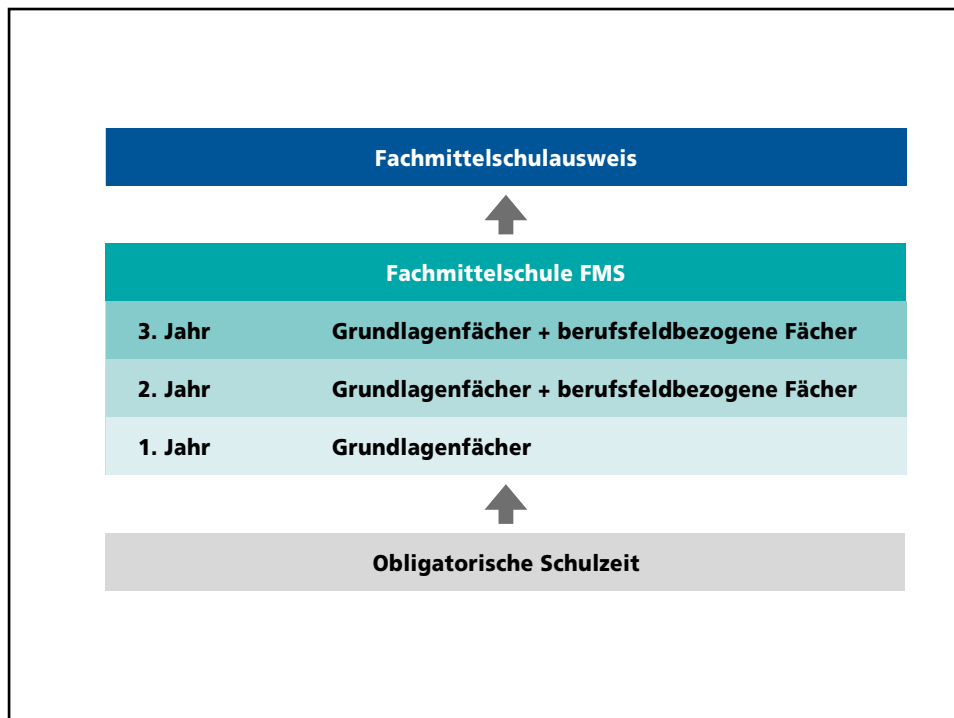
6



Ziele der FMS

- Erlangung der Studierfähigkeit an Höheren Fachschulen und Fachhochschulen
- Einführung in ein Berufsfeld (Gesundheit, Soziale Arbeit oder Pädagogik)
- Stärkung von Selbst- und Sozialkompetenzen für die Bewährung im gewählten Berufsfeld

7



8



Kantonsschule Solothurn

Obere Sternengasse 7

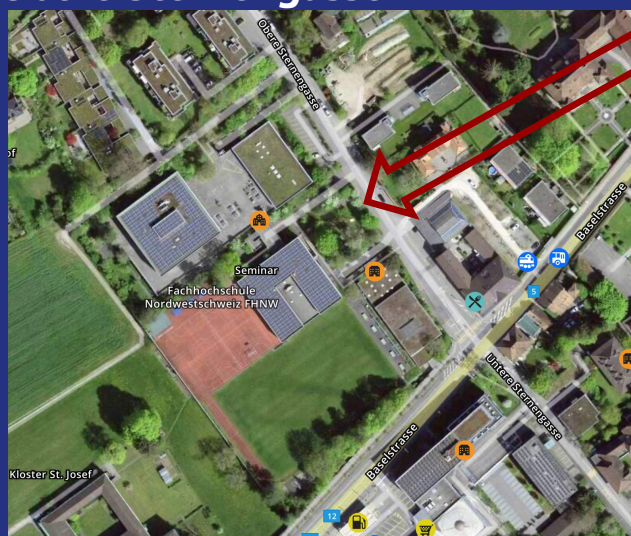


9



Kantonsschule Solothurn

Obere Sternengasse 7



10



Kantonsschule Solothurn

Übersicht Elternabend

2. Inhalt Ausbildung

11



Kantonsschule Solothurn

Ausbildung FMS

- 3 Jahre Unterricht (davon 2. und 3. Jahr im Berufsfeld)
- Berufsfeld 20%
- 1. - 3. Jahr: Jahreszeugnis
- Abschlussarbeit
- Abschlussprüfung

12



Kantonsschule Solothurn



13



Kantonsschule Solothurn

Allgemeine Fächer

Deutsch

Französisch

Englisch

Mathematik

Biologie/ -
praktikum

Chemie/ -
praktikum

Physik

Informatik

Geografie

Geschichte

Wirtschaft
und Recht

Psychologie

Musik

Bildnerisches
Gestalten /
Kunst

Sport

15



Kantonsschule Solothurn

Berufsfeldfächer *Gesundheit*

- Biologie/ Biologiepraktikum
- Chemie/ Chemiepraktikum
- Physik
- Ethik/ Philosophie

Unterricht in Olten



16



Kantonsschule Solothurn

Studiengänge *Gesundheit*

Höhere Fachschulen:

- Pflegefachfrau/-mann
- Technische/r Operationsfachmann/-frau
- Rettungssanitäter/in
- Dentalhygieniker/in
- Fachfrau/-mann für Radiologie
- Aktivierungsfachmann/-frau



17



Kantonsschule Solothurn

Studiengänge *Gesundheit*

Fachhochschulen:

- Pflege FH
- Physiotherapie
- Ergotherapie
- Hebamme
- Ernährung und Diätetik
- Optometrie
- Life Sciences: Biotechnologie, Lebensmittel, Umwelt



18



Kantonsschule Solothurn

Berufsfeldfächer *Pädagogik*

- Bildnerisches Gestalten und Kunst
- Musik/Instrument (berufsfeldbezogen)
- Theater / Auftrittskompetenz (keine Note)
- Pädagogik
- Ethik / Philosophie



19



Kantonsschule Solothurn

Studiengänge *Pädagogik*



Fachhochschulen:

- PH: Vorschul- und Primarstufe (bis 3. Klasse)
- PH: Primarstufe (1.-6- Klasse)

Höhere Fachschule:

Kindererziehung/Kindheitspädagogik HF

20



Kantonsschule Solothurn

Berufsfeldfächer *Soziale Arbeit*

- Wirtschaft und Recht
- Soziologie
- Ethik / Philosophie
- Psychologie



21



Kantonsschule Solothurn

Studiengänge *Soziale Arbeit*

Höhere Fachschulen/Fachhochschulen:

- Sozialpädagogin/-pädagoge
- Sozialarbeiter/in
- Soziokulturelle Animation
- Angewandte Psychologie
- Wirtschaftspsychologie
- Arbeits-, Organisations- und Personalpsychologie



22



Kantonsschule Solothurn

Zusätzliche Berufsfelder (*ausserkantonal*)

- **Gestaltung / Kunst** (FMS Aarau, Liestal, Murttenz, Oberwil, Basel Stadt)
- **Musik / Theater** (FMS Oberwil, Basel Stadt)
- **Kommunikation / Information** (FMS Aarau, Basel Stadt)

23



Zusätzliche Berufsfelder (ausserkantonale)

1. Promotion im 1. Jahr an der KSSO erfüllt
2. Werden vom Kanton finanziell unterstützt, wenn Berufsfeld im Kanton nicht angeboten wird

-> *Gesuch um Kostengutsprache beim Kanton SO*

Zudem beachten:

-> Anmeldeschluss (FMS Basel - wie erwähnt - im Oktober)

-> Aufnahmeprüfung (z.B. Bf Musik: Vorspiel)

24



Gesuchstellung beim DBK

Ablauf des Antragsverfahren

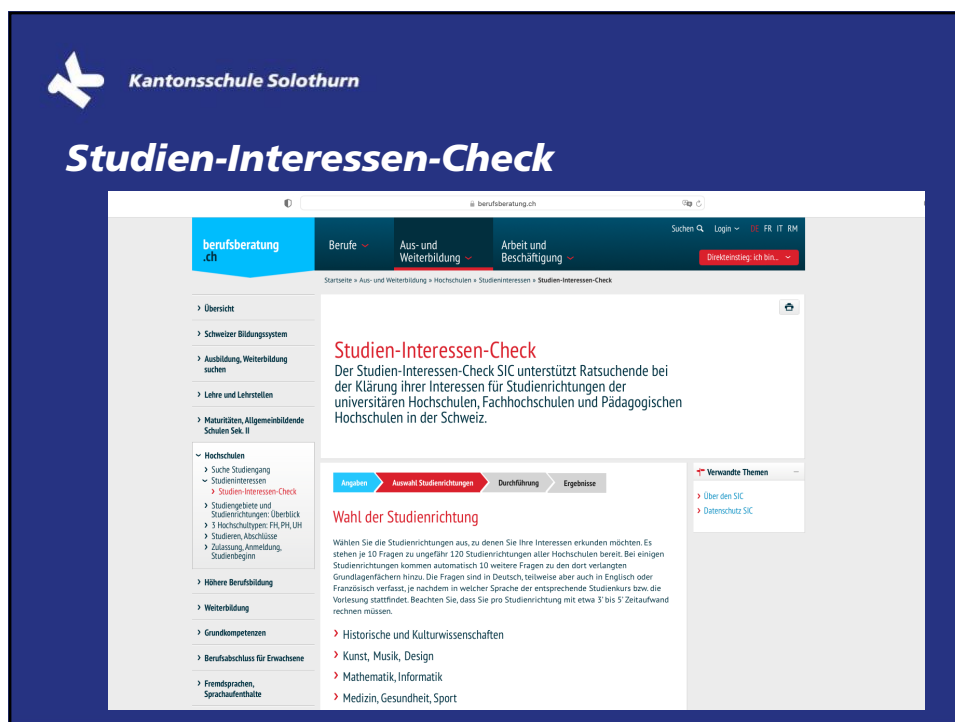


- <https://so.ch/verwaltung/departement-fuer-bildung-und-kultur/departementssekretariat/ausserkantonaler-schulbesuch/sekundarstufe-ii/>

25



26



27



Kantonsschule Solothurn

Weitere Möglichkeiten

Berufs- und Studienberatung des Kantons Solothurn

Kreuzackerstrasse 1 („Rosengarten“)

4502 Solothurn

Telefon 032 627 28 90

www.biz.so.ch/solothurn



28



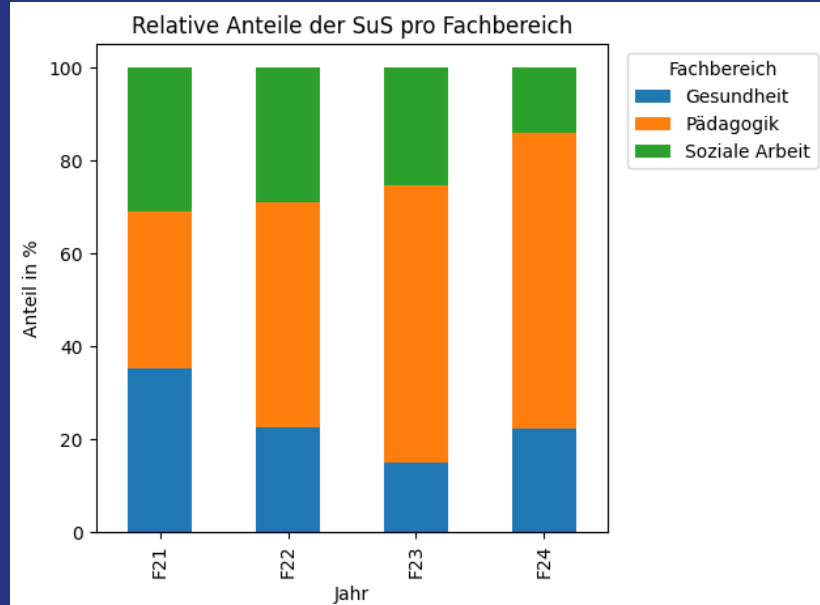
Kantonsschule Solothurn

Wahl Berufsfeld

Wahl Berufsfeld (über Kaschuso)

Ab 12. bis Montag, 26. Januar 2026

29




31



3. Promotion und Absenzenordnung

32


Kantonsschule Solothurn

Suchen

Kantonsschule Solothurn

STARTSEITE

AKTUELL

BILDUNGSANGEBOT

SERVICES

UNSERE SCHULE

Unsere Schule > Dokumente > Reglemente

Unsere Schule

Schulportrait

Organisation

Schul- und Qualitätsentwicklung

MINT-Label

Prüfungszentrum DELE

Schülerinnen- und Schülerparlament (SuSPa)

Schülerinnen- und Schülerzeitung

UNESCO-assoziierte Schule

Alumni KSSO

Kommunikationswege bei Anliegen

Dokumente

> Reglemente

> Diverse Dokumente

Jahresberichte

Stellenangebote

Medienspiegel

News

Reglemente

Allgemeines

- Hausordnung Schuljahr 2025/2026
- Wegleitung Schuljahr 2025/2026
- Absenzen- und Disziplinarordnung der kantonalen Mittelschulen (ADO Mittelschulen)
- Mittelschulgesetz
- Mittelschulverordnung

Gymnasium

- Reglement über Aufnahme, Zeugnisse, Promotion und Entlassung für die Maturitätsschulen des Kantons Solothurn
- Gymnasiumsverordnung
- Reglement über die gymnasialen Maturitätsprüfungen
- Kantonale fachliche Rahmenvorgaben für die harmonisierten schriftlichen Maturitätsprüfungen (HarmMat) im Kanton Solothurn

FMS

- Aufnahmereglement FMS
- Verordnung über die Fachmittelschule
- Promotionsreglement FMS
- Verordnung über die Erteilung des FMS-Ausweises
- Reglement über die Fachmaturitäten

Sek P

Unsere Schule

Kantonsschule Solothurn

Rektorat

Christina Tardo-Styner

Rektorin


Herrenweg 18

4502 Solothurn

Telefon 032 627 90 21

christina.tardo-styner@kssso.ch

33


Kantonsschule Solothurn

Promotionstermine

- 1., 2. und 3. FMS am Ende des Jahres (Jahrespromotion)
- Zwischenbericht nach der ersten Semesterhälfte
- Promotionsfächer gemäss Studentafel
- Es werden in allen Fächern Noten gesetzt (*Ausnahme im Bf Päd: Theater / Auftrittskompetenz*)

34



Promotionsbedingungen

- **Kompensationsregel:** Die **doppelte Summe** aller Notenabweichungen **von 4 nach unten** darf nicht grösser sein als die Summe aller Notenabweichungen **von 4 nach oben**.
- **19er-Regel:** Die Summe der **5 tiefsten Noten** muss mindestens **19 Punkte** ergeben.

35



Promotionsbedingungen

- Es müssen mindestens so viele **Leistungsbewertungen** (schriftl. und mündl. Prüfungen, bewertete Hausaufgaben, usw.) gesetzt werden, wie das Fach Wochenstunden zählt. (mind. Hälfte schriftlich)
- **Nachprüfungen** werden terminlich vereinbart; für versäumte Nachprüfungen wird die Note 1 gesetzt.

36



Repetition

- **Eine Repetition** und **eine Wiederholung der Abschlussprüfung** ist möglich.

37



Durchlässigkeit FMS-Gymnasium

Ende 1. Klasse FMS

Promotionsstand: definitiv

empfohlen: Notenschnitt: 5+

Ende 3. Klasse FMS

guter FMS-Abschluss, „sur dossier“

38



Absenzenordnung

- Jedes Fernbleiben vom Unterricht oder von Prüfungen gilt als Absenz.
- Zuständig für das Absenzenwesen ist die **Klassenlehrperson.**

40



KASCHUSO (Absenzen und Verspätungen)

Absenzen - [Name]

EINTRÄGE AUS VERGANGENEN ABSENZPERIODEN ANZEIGEN

Absenzenauszug - Gym-PAM
ab 09.08.2021

Datum von	Datum bis	Grund	Zusatzinfo	Zusatzfrist	Entschuldigt	Lektionen
Anzahl Ereignisse: 0						
Lektionen entschuldigt:					0	
Lektionen unentschuldigt:					0	

Offene Absenzmeldungen
ab 09.08.2021

Datum	Zeit	Kurs	Kommentar
17.08.2021	13:00 - 13:45	Fra-A20a-MAI	
17.08.2021	13:55 - 14:40	Fra-A20a-MAI	
17.08.2021	14:50 - 15:35	Fra-A20a-MAI	
20.08.2021	08:30 - 09:15	Inf-A20a-AEB	
Anzahl Ereignisse: 4			

Verspätungen
ab 09.08.2021

Datum	Lektion	Grund	Zeitspanne
Do, 19.08.2021	08:30		2
Anzahl Ereignisse: 1			

41



Kantonsschule Solothurn

KASCHUSO (aktueller Leistungsstand)

Notenübersicht		
Name:		
Vorname:		
Klasse:		
Kurs	Note	Bestätigt
BICS-B14a.N14c-STL.WET	5.400	nein
BIGW-2k (W-BIGMus)	5.667	nein
Bio-B14a-SRC	---	---
Chel-B14a-ENE	5.500	nein
ChLF (FK)	---	---
Deu-B14a-KNO	---	---
EngW-B14a-SUT	4.675	nein
Fra-B14a-MUE	5.289	nein
Geo-B14a-RIT	---	---
Ges-B14a-LIE	3.450	nein
LPC-B14a-LIE	---	---
Mat-B14a-RUH	5.920	nein
Phy-B14a-FRE	---	---
Spo-B14a-EGC	4.850	nein
WIR-B14a-SWE	5.125	nein

42



Kantonsschule Solothurn

KASCHUSO (tagesaktueller Stundenplan inkl. Prüfungen)

	Tag	Woche	Monat	Liste	Wochenplan	12. Jan 2026 – 18. Jan 2026
	Mo 12. Jan 2026	Di 13. Jan 2026	Mi 14. Jan 2026	Do 15. Jan 2026	Fr 16. Jan 2026	Sa 17.
07:00						
08:00	07:55 / K01 Lea N...					
09:00	08:30 - 09:15 / H12 Spo-F23c-SLA	08:30 - 09:15 / L04 Inf-F23c-TSC	08:30 - 09:15 / F01 Fra-F23c-BAA	08:30 - ... BiKB-...	08:30 - ... BiKB-...	
10:00	09:25 - 10:10 / F01 Fra-F23c-BAA	09:25 - 10:10 / L04 Inf-F23c-TSC	09:25 - 10:10 / C29 Eng-F23c-SWN	09:25 - ... BiKB-...	09:25 - ... BiKB-...	
11:00	10:25 - 11:10 / K08 Eng-F23c-SWN	10:25 - 11:10 / J17 Mat-F23c-DRO	10:25 - 11:10 / A03 Spo-F23c-SLA	10:25 - 11:10 / E27 PadB-F23c-F23d-...		
12:00	11:20 - 12:05 / K08 Eng-F23c-SWN		11:20 - 12:05 / K09 Ges-F23c-FRV	11:20 - 12:05 / E27 PadB-F23c-F23d-...	11:20 - 12:05 / Aula Obligatorische In...	
13:00		12:10 - 12:55 / F19 Deu-F23c-SNJ			12:10 - 12:55 / J17 Mat-F23c-DRO	
14:00		13:00 - 13:45 / F19 Deu-F23c-SNJ		13:00 - ... NWPB-...	13:00 - 13:45 / J17 Mat-F23c-DRO	
15:00		13:55 - 14:40 / F01 Fra-F23c-BAA		13:55 - ... NWPB-...		
16:00		14:50 - 15:35 / A03 Spo-F23c-SLA		14:50 - ... MusB-...	14:50 - 15:35 / F19 Deu-F23c-SNJ	
17:00		15:45 - 16:30 / K09 Ges-F23c-FRV		15:45 - 16:30 / F09 MusB-F23c-F23d-...	15:45 - 16:30 / F19 Deu-F23c-SNJ	

43



Kantonsschule Solothurn

Absenzenwesen

- Absenzen werden mit Kaschuso bewirtschaftet.
- Nach einer Abwesenheit muss die Absenz spätestens zwei Wochen nach der Rückkehr an die Schule von den Eltern mit einem Link bestätigt werden. Der Link wird via E-Mail (noreply@ksso.ch) versendet.
- Die Absenz gilt als unentschuldigt, wenn sie nicht innert 14 Tagen ab Rückkehr in den Unterricht entschuldigt wird.

45



Kantonsschule Solothurn

Kaschuso Absenzen

Wichtig!

- Korrekte, aktuelle Mail-Adresse
- Korrekte, aktuelle Mobile-Nummer

Fehlende Angaben bitte melden an: anita.dupont@ksso.ch

46



Absenzenordnung

- Absenzen schnellstmöglich **klar formuliert** entschuldigen; ab dem 18. Lebensjahr reichen SuS die Entschuldigung ohne Mitwirkung der Eltern ein.
- Nicht akzeptierte oder zu spät eingereichte Entschuldigungen werden als „**unentschuldigt**“ deklariert und eingetragen.

47



Absenzenordnung

- Wer innerhalb eines Schuljahres **mehr als 150** entschuldigte oder unentschuldigt versäumte Lektionen aufweist, kann **nicht in die nächsthöhere Klasse** eintreten bzw. wird nicht zu den Abschlussprüfungen zugelassen.
- Über **Sonderfälle** entscheidet die Schulleitung (Gesuch).

48



Kantonsschule Solothurn

Absenzenordnung

- **Dispensationsgesuche** rechtzeitig einreichen und klar begründen (vorzugsweise mit Beleg).

49



Kantonsschule Solothurn

Schulbestätigung

Die Schulbestätigungen können auf KASCHUSO im persönlichen Dossier der Schülerinnen und Schüler unter "Listen & Dok." heruntergeladen werden.

50



Kantonsschule Solothurn

Übersicht Elternabend

4. Besonderheiten FMS

51



Kantonsschule Solothurn

Sozialpraktikum (2. FMS)

Praktikumsorte



52



Kantonsschule Solothurn

Sprachaufenthalt (3. FMS)

Englisch oder Französisch



53



Kantonsschule Solothurn

	Anzahl Wochen	Beschreibung
1. Ausbildungsjahr	1	Spezialwoche
	1	Woche in die Berufswelt (freiwillig)
2. Ausbildungsjahr	1	Spezialwoche
	2	Sozialpraktikum
3. Ausbildungsjahr	4	Sprachaufenthalt Englisch oder Französisch

54



Kantonsschule Solothurn

Übersicht Elternabend

5. Schulinterne Beratung

55



Kantonsschule Solothurn

Die schulinterne Beratung ist...

- ein niederschwelliges, psychologisches Beratungsangebot
- für Schülerinnen und Schüler, Lehrpersonen, **Eltern** und Schulleitungen der KSSO
- im Schulhaus präsent
- fachlich unabhängig
- vertraulich
- kostenlos

56



Kantonsschule Solothurn

Wer wir sind...




Nadine Utz MSc Psychologin anwesend am Montag, Dienstag, Donnerstag und Freitag	Karin von Kürten MSc Psychologin anwesend am Montag und Mittwoch
---	---

57


Kantonsschule Solothurn

Mögliche Themen von SuS...

Schulische & persönliche Anliegen	Familiäre Anliegen
<ul style="list-style-type: none"> • Arbeits- und Lerntechnik • Schullaufbahnfragen • Nachhilfvermittlung • Soziale Probleme • Umgang mit Stress, Konflikten, Ängsten • Gesundheitsfragen • Depressive Verstimmung • Suchtverhalten • Körper und Sexualität • ... 	<ul style="list-style-type: none"> • Trennung, Scheidung • Finanzielle Sorgen • Erkrankung von Bezugspersonen • Umgang mit Verlust einer Bezugsperson • Erleben von häuslicher Gewalt • ...

58



Kantonsschule Solothurn

Schulinterne Beratung SIB

- Kantonsschule, Zimmer EU4 / EU5
- Montag – Freitag, 08:30 – 12:00; 13.00 – 16.30
- Tel: 032 627 90 01
- Mail: schulinterneberatung@ksso.ch

59



Kantonsschule Solothurn

Übersicht Elternabend

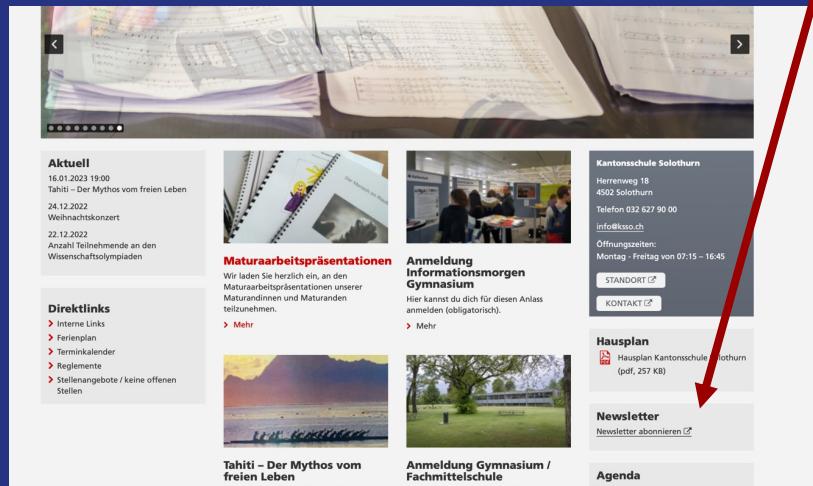
6. Abschluss

60



Kantonsschule Solothurn

Newsletter Kantonsschule Solothurn



61



Kantonsschule Solothurn

Kontakt

Bei Fragen wenden Sie sich entweder an die
Klassenlehrperson, an die Fachlehrpersonen oder direkt
an Michael Schwaller

michael.schwaller@ksso.ch

Telefon 032 627 90 23

62