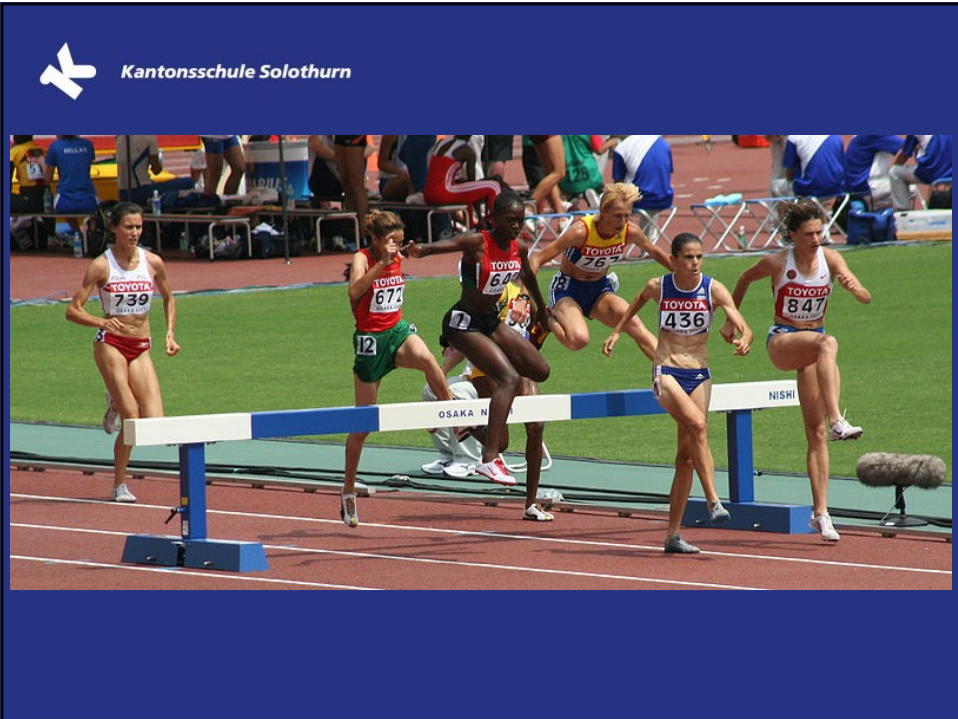




1



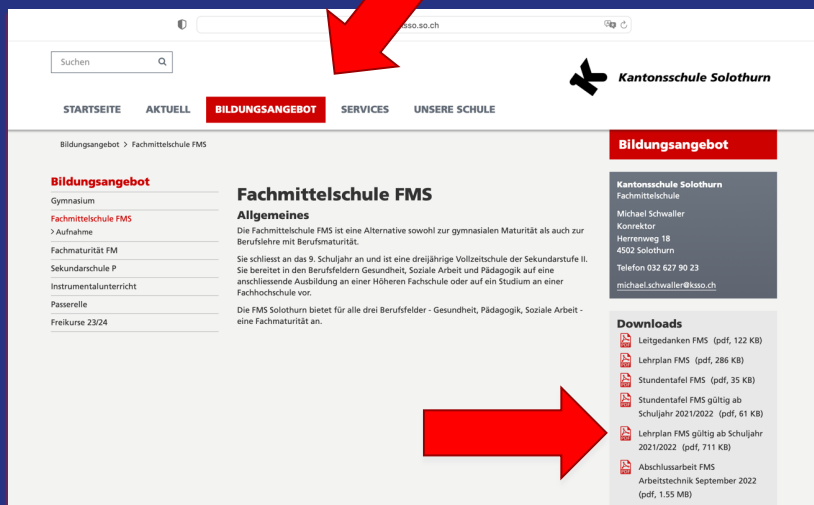
2

## Info 3. FMS -> FM

1. Abschluss
2. Fachmaturität Pädagogik
3. Fachmaturität Gesundheit und Soziale Arbeit
4. Anmeldung FM
5. Weitere Möglichkeiten
6. Wichtige Termine

3

[kssso.so.ch](https://kssso.so.ch)



Suchen

STARTSEITE AKTUELL **BILDUNGSANGEBOT** SERVICES UNSERE SCHULE

Bildungsangebot > Fachmittelschule FMS

**Bildungsangebot**

- Gymnasium
- Fachmittelschule FMS**
- > Aufnahme
- Fachmaturität FM
- Sekundarschule P
- Instrumentalunterricht
- Passerelle
- Freikurse 23/24

**Fachmittelschule FMS**

**Allgemeines**

Die Fachmittelschule FMS ist eine Alternative sowohl zur gymnasialen Maturität als auch zur Berufslehre mit Berufsmaturität.

Sie schliesst an das 9. Schuljahr an und ist eine dreijährige Vollzeitschule der Sekundarstufe II. Sie bereitet in den Berufsfeldern Gesundheit, Soziale Arbeit und Pädagogik auf eine anschliessende Ausbildung an einer Höheren Fachschule oder auf ein Studium an einer Fachhochschule vor.

Die FMS Solothurn bietet für alle drei Berufsfelder - Gesundheit, Pädagogik, Soziale Arbeit - eine Fachmaturität an.

**Bildungsangebot**

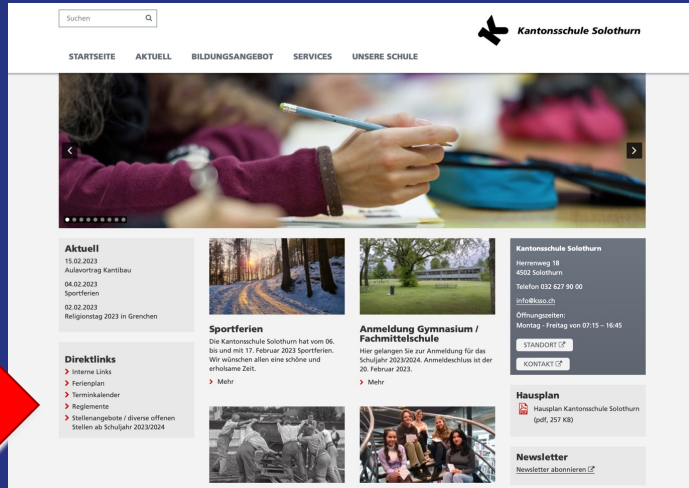
Kantonsschule Solothurn  
Fachmittelschule  
Michael Schwaller  
Konrektor  
Herrenweg 18  
4502 Solothurn  
Telefon 032 627 90 23  
[michael.schwaller@kssso.ch](mailto:michael.schwaller@kssso.ch)

**Downloads**

- Leitgedanken FMS (pdf, 122 KB)
- Lehrplan FMS (pdf, 286 KB)
- Stundentafel FMS (pdf, 35 KB)
- Stundentafel FMS gültig ab Schuljahr 2021/2022 (pdf, 61 KB)
- Lehrplan FMS gültig ab Schuljahr 2021/2022 (pdf, 711 KB)
- Abschlussarbeit FMS Arbeitstechnik September 2022 (pdf, 1,55 MB)

4

## kssso.so.ch -> Reglemente



The screenshot shows the website's navigation menu with 'STARTSEITE', 'AKTUELL', 'BILDUNGSANGEBOT', 'SERVICES', and 'UNSERE SCHULE'. A red arrow points to the 'Reglemente' link under the 'Direktlinks' section. Other sections include 'Aktuell' with dates, 'Sportferien' with a photo of a snowy path, 'Anmeldung Gymnasium / Fachmittelschule' with a photo of a school building, 'Hausplan' with a photo of a school building, and 'Newsletter' with a photo of students.

5

## Info Abschluss 3. FMS

# 1. Abschluss FMS 2024/25

6



## **Selbständige Arbeit – letzte Infos**

- Abgabe 24. Januar 12 Uhr im J04
  - 2 gebundene Exemplare im J04
  - Moodle: Vollversion und eine anonymisierte Version
- Präsentation am 5. März
- Prüfungsgespräch

7



## **Info Abschluss 3. FMS**

- Letzter Schultag: Freitag, 16. Mai 2025
- Prüfungsbeginn / Aufsatz: Samstag, 3. Mai 2025,  
Dauer: 4 Stunden
- Abschlussvortrag: 5. und 6. Mai 2025

8



## Info Abschluss 3. FMS

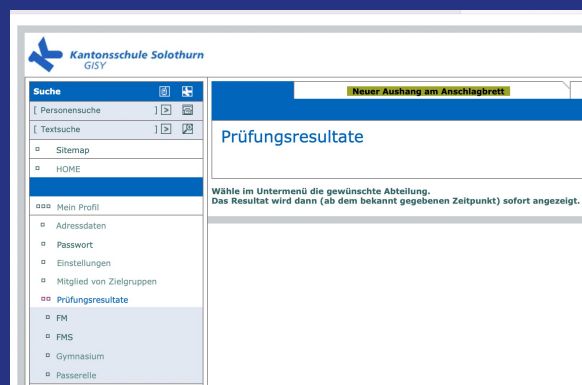
- Schriftliche Prüfungen: 22. Mai bis 26 Mai 2025
- Mündliche Prüfungen: 6. bis 18. Juni 2025
- Erhaltungssitzung: 24. Juni 2025

9

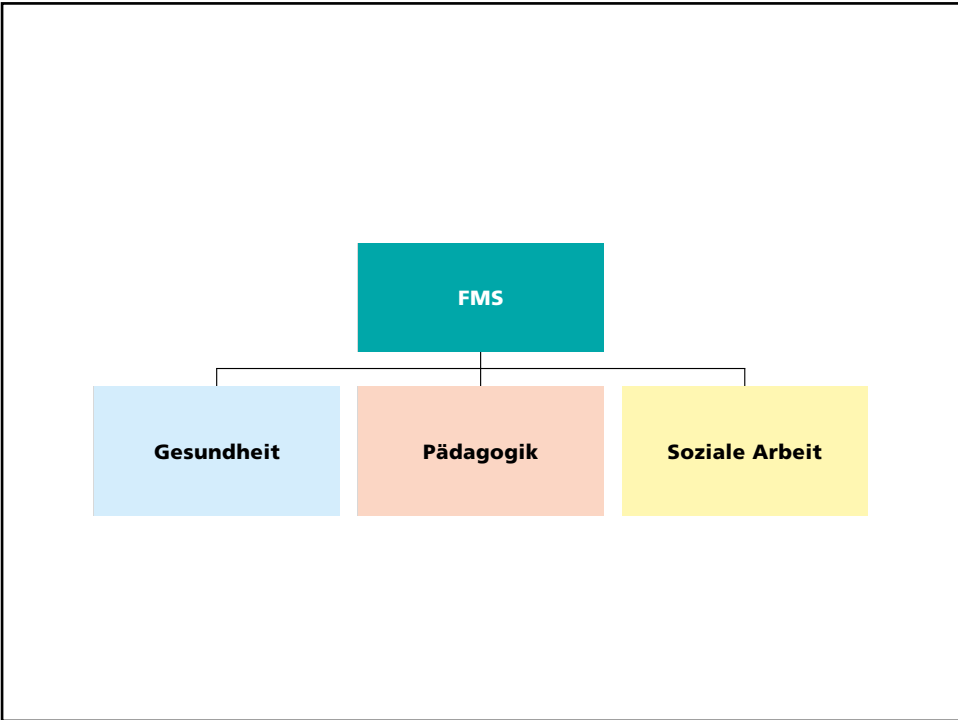


## Info Abschluss 3. FMS

- Bekanntgabe der Resultate auf GISY/Mein Profil
- ab Dienstag, 24. Juni 2025, 18.00 Uhr



10



11



12



## **Wichtige Begriffe**

- Für Abschluss zählende Fächer
- Prüfungsfächer
- Fächer der 3. FMS
  
- Jahreszeugnis 2. FMS
- Jahreszeugnis 3. FMS
- Abschlusszeugnis

13



## **Für den Abschluss zählende Fächer**

- |                    |                       |
|--------------------|-----------------------|
| 1. Deu             | 6. <i>Geschichte*</i> |
| 2. Fra             | 7. <i>Musik**</i>     |
| 3. Eng             | 8. Berufsfeldfach 1   |
| 4. Mat             | 9. Berufsfeldfach 2   |
| 5. <i>Physik**</i> | 10. Abschlussarbeit   |

14



## ***Aufgepasst! Noten der 2. FMS***

Fürs Abschlusszeugnis zählt die Note

- SuS im Bf *Gesundheit*: **Musik** der 2. FMS
- SuS im Bf *Soziale Arbeit*: **Physik** und **Musik** der 2. FMS
- SuS im Bf *Pädagogik*: **Physik** der 2. FMS

15



## ***Gut zu wissen – Zulassung zur Prüfung***

- Zu den Prüfungen werden Schüler und Schülerinnen zugelassen, welche die Schule mindestens während des letzten Jahres besucht haben.
- Am Ende der 3. FMS wird ein Jahreszeugnis erstellt. Die Noten im Jahreszeugnis bilden kein Zulassungskriterium für die Schlussprüfung.
- In allen Prüfungsfächern werden die Noten des Jahreszeugnisses 3. FMS als Erfahrungsnote („Vorschlagsnote“) beigezogen.

17





## **Prüfungsfächer für alle Absolventen/-innen**

Deutsch	schriftlich (4h) und mündlich
Französisch	schriftlich* (3h) und mündlich
Englisch	mündlich*
Mathematik	schriftlich (3h)
Abschlussarbeit mit Präsentation	

18



## **Sprachdiplome\***

während der Ausbildung in der FMS erworbene Sprachdiplome können *die Prüfung* in der entsprechenden Sprache ganz oder teilweise ersetzen.

- Eng anstelle der mündl. Schlussprüfung  
Bspw.: B2 First: 170 – 174 Punkte = Note 5
- Fra anstelle der schriftlichen Schlussprüfung;  
die mündliche Schlussprüfung muss absolviert werden

-> vgl. [Gisy / Download / Aktuell / Abschlussprüfungen FMS](#)

19



Kantonsschule Solothurn

## **BF Gesundheit: Prüfungsfächer**

Biologie                      schriftlich (3h)

Ethik /Philosophie        mündlich



20



Kantonsschule Solothurn

## **BF Soziale Arbeit: Prüfungsfächer**

Wirtschaft und Recht        schriftlich (3h)

Psychologie                    mündlich



21



Kantonsschule Solothurn

## **BF Pädagogik: Prüfungsfächer**

Bildnerisches Gestalten und Kunst

praktisch (4h) und mündlich

Naturwissenschaftliche Phänomene

mündlich

Instrumentalvorspiel (im Mai 2024)



22



Kantonsschule Solothurn

## **Abschlussprüfungen FMS 2024**

Bestehen der Prüfung:

- Durchschnitt aller Abschlussnoten (10) mindestens 4.0
- Nicht mehr als 3 Abschlussnoten unter 4.0
- Gesamthaft nicht mehr als 2 Notenpunkte unter 4.0

23



## **Zutritt zu Abschlussprüfungen**

- Wer über 150 Absenzen im 3. Jahr überschreitet, muss frühstmöglich ein Gesuch zu Händen der Schulleitung stellen.

24



## **Bestehen der Prüfung**

- **Unfall / Krankheit**

Konrektorat FMS informieren

Unfall / Krankheit mit medizinischem Attest belegen

Nachprüfung vereinbaren/ schreiben

25



## **Bestehen der Prüfung**

- **Verspätung / Nichtantreten zur Prüfung**

Verspätungen gehen auf die eigene Rechnung (15 Minuten Vorbereitungszeit bei mündlichen Prüfungen!)

Wer unbegründet nicht zur Prüfung antritt, hat die gesamte Prüfung nicht bestanden.

26



## **Bestehen der Prüfung**

- **Unlauter erbrachte Prüfungsleistung**

Wer **unerlaubte Hilfsmittel** verwendet oder sich anderweitig **unerlaubte Vorteile** verschafft, hat die Abschlussprüfung der FMS **nicht bestanden**.

27

## **Abschlussprüfungen FMS 2024**

Bei Nichtbestehen kann die Prüfung **einmal** wiederholt werden (innert 2 Jahren); unabhängig von bereits erfolgten Repetitionen während der Schulzeit.

28



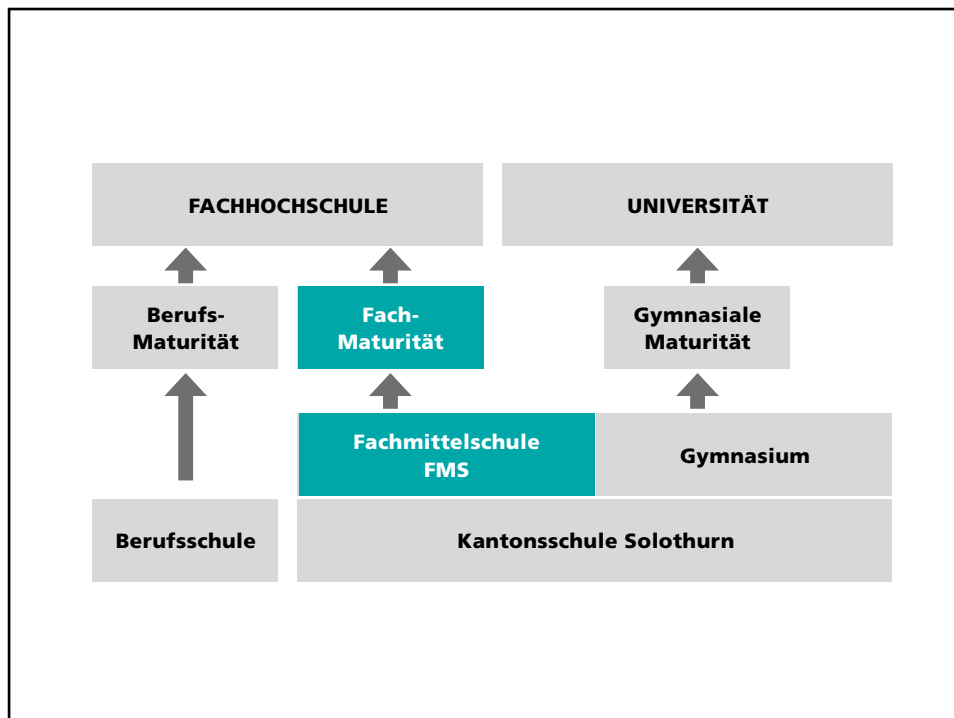
30



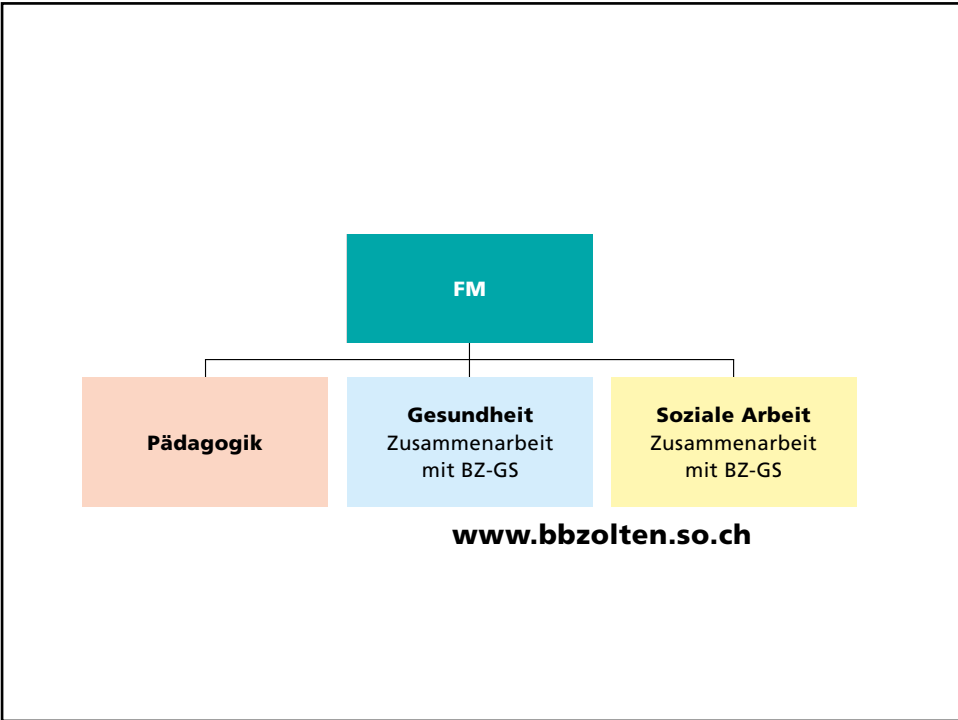
### Information 3. FMS

## 2. Fachmaturität

31



32



33



34





Kantonsschule Solothurn

## Information 3. FMS

# 2. Fachmaturität Pädagogik

35



Kantonsschule Solothurn

## Fachmatur **Pädagogik**



- neuer Lehrplan seit SJ 2024/25
- Unterricht: 1 ganzes Jahr
- Neue Fächer: APP, Informatik, interdisziplinäres Arbeiten (Ges-Geo; Na-Wi; Mus-BiG)
- Praxiseinsatz
- Fachmaturitätsarbeit mit Bezug zum Praxiseinsatz
- Abschlussprüfungen im Mai und Juni

36



## **Praxiseinsatz: Dauer und Zeitpunkt**

- ab der 2. Woche nach den Sommerferien bis zu den Weihnachtsferien (KW 34 – 51)
- Der Praxiseinsatz findet an zwei fixen, von der Lehrperson in Absprache mit der Schulleitung definierten Tagen pro Woche mit Ausnahme vom Mittwoch statt
- Mögliche Kombinationen sind Mo/Di, Mo/Do, Mo/Fr, Di/Do, Di/Fr und Do/Fr

37



## **Schulstufe und Zuteilung**

Der Praxiseinsatz erfolgt...

- ..an der Volksschule in den Zyklen 1 und 2 (Kindergarten und Primarstufe) innerhalb des Kantons Solothurn
- ...während der gesamten Zeit bei derselben Lehrperson

Die Zuteilung wird durch die FMS vorgenommen

SuS: Möglichkeit Präferenz anzugeben ob Zyklus 1 oder 2



38



## Praxiseinsatz: Mögliche Aufgaben

- Unterstützung beim Vor- und Nachbereiten des Unterrichts
- Beteiligung an ausgewählten Unterrichtssequenzen
- Beobachtungsaufträge
- Übernahme der Lernbegleitung
- Tätigkeiten ausserhalb des Unterrichts wie Elternanlässe, Sitzungen, ...
- ...



39



## Praxiseinsatz: Vereinbarung

Zwischen...

- Absolvierende FM-P
- Betreuende Praxis-Lehrperson
- Schulleitung Zyklus 1 oder 2

**Vereinbarung für den obligatorischen Praxiseinsatz im Rahmen der Fachmaturität Pädagogik (FM-P)**

Abgemittelt am: Juni 2024

**Personen der Praxislehrperson bzw. der Fachlehrperson**

Name: \_\_\_\_\_  
 PLZ: \_\_\_\_\_  
 Wohnort: \_\_\_\_\_  
 Telefon: \_\_\_\_\_  
 E-Mail: \_\_\_\_\_

**Beteiligung der Schulleitung und der betreuenden Lehrperson**

Schulleiter: \_\_\_\_\_  
 Schulleiterin: \_\_\_\_\_  
 Schulleitung: \_\_\_\_\_  
 Telefon: \_\_\_\_\_  
 E-Mail: \_\_\_\_\_

Ich bestätige, dass die gesamte Fachmaturität im Rahmen der Fachmaturität Pädagogik (FM-P) absolviert wurde.

Ort, Datum, Ort: \_\_\_\_\_  
 Unterschrift Schulleitung: \_\_\_\_\_  
 Unterschrift Lehrperson: \_\_\_\_\_

1. Zuteilung des Praxiseinsatzortes erfolgt durch FMS
2. Kontaktaufnahme mit Praxis-Lehrperson
3. Unterschreiben der Vereinbarung
4. Upload auf Moodle

40



Kantonsschule Solothurn

## **Termine Praxiseinsatz**



Infoveranstaltung	25. April, 11.20
Zuteilung des Praxiseinsatzortes	Mai 2025
Kontaktaufnahme mit Schule	Mai/Juni 2025
Abgabe der Vereinbarung mit Schule	6. Juni 2025
Einführungswoche 'Angewandte Pädagogik und Psychologie' (APP)	KW 33
Praxiseinsatz	KW 34 - 51

41



Kantonsschule Solothurn

## **FM-P: Unterricht an der KSSO**

- Unterricht an der KSSO findet an 3 Tagen/Woche statt und umfasst insgesamt 16 Lektionen
- Es gibt keine Klassen mehr an der FM-P
- SuS werden in Kurse eingeteilt (Deu, Mat, Eng, etc.), entsprechend den drei Präsenztagen an KSSO
- Es gibt individuelle Stundenpläne

42



## Mögliche Stundenpläne FM-P Absolvierende

Anna					Beat				
Mo	Di	Mi	Do	Fr	Mo	Di	Mi	Do	Fr
Praktischer Einsatz	Unterricht KSSO	Praktischer Einsatz	Praktischer Einsatz	Praktischer Einsatz	Praktischer Einsatz	Praktischer Einsatz	Praktischer Einsatz	Praktischer Einsatz	Praktischer Einsatz
Praktischer Einsatz	Praktischer Einsatz	Praktischer Einsatz	Praktischer Einsatz	Praktischer Einsatz	Praktischer Einsatz	Praktischer Einsatz	Praktischer Einsatz	Praktischer Einsatz	Praktischer Einsatz
Praktischer Einsatz	Praktischer Einsatz	Praktischer Einsatz	Praktischer Einsatz	Praktischer Einsatz	Praktischer Einsatz	Praktischer Einsatz	Praktischer Einsatz	Praktischer Einsatz	Praktischer Einsatz
Praktischer Einsatz	Praktischer Einsatz	Praktischer Einsatz	Praktischer Einsatz	Praktischer Einsatz	Praktischer Einsatz	Praktischer Einsatz	Praktischer Einsatz	Praktischer Einsatz	Praktischer Einsatz
Praktischer Einsatz	Praktischer Einsatz	Praktischer Einsatz	Praktischer Einsatz	Praktischer Einsatz	Praktischer Einsatz	Praktischer Einsatz	Praktischer Einsatz	Praktischer Einsatz	Praktischer Einsatz
Praktischer Einsatz	Praktischer Einsatz	Praktischer Einsatz	Praktischer Einsatz	Praktischer Einsatz	Praktischer Einsatz	Praktischer Einsatz	Praktischer Einsatz	Praktischer Einsatz	Praktischer Einsatz
Praktischer Einsatz	Praktischer Einsatz	Praktischer Einsatz	Praktischer Einsatz	Praktischer Einsatz	Praktischer Einsatz	Praktischer Einsatz	Praktischer Einsatz	Praktischer Einsatz	Praktischer Einsatz
Praktischer Einsatz	Praktischer Einsatz	Praktischer Einsatz	Praktischer Einsatz	Praktischer Einsatz	Praktischer Einsatz	Praktischer Einsatz	Praktischer Einsatz	Praktischer Einsatz	Praktischer Einsatz
Praktischer Einsatz	Praktischer Einsatz	Praktischer Einsatz	Praktischer Einsatz	Praktischer Einsatz	Praktischer Einsatz	Praktischer Einsatz	Praktischer Einsatz	Praktischer Einsatz	Praktischer Einsatz

Praktischer Einsatz // Abschlussarbeit // Prüfungsvorbereitung  
Unterricht KSSO

43

### Stundentafel für die Fachmaturität Pädagogik der Kantonsschule Solothurn

Gültig ab Schuljahr 2024 / 2025 (ab 1. August 2024)

Richtlinien EDK über die zusätzlichen Leistungen für die Fachmaturität im Berufsfeld Pädagogik vom 25. Oktober 2018

		Pädagogik		
		Präsenzunterricht (50%)	Selbstständiges Lernen (25%), Vor- und Nachbereitung (25%)	Total
SPRACHEN	Deutsch (Erstsprache)	2	2	4
	Französisch od. Englisch (2. Sprache)	2	2	4
MATHEMATIK, NATURWISSENSCHAFTEN, INFORMATIK	Mathematik	2	2	4
	Biologie und Chemie und Physik	4*	4	8
	Informatik	1		1
GEISTES- UND SOZIALWISSENSCHAFTEN	Geografie und Geschichte	3*	3	6
MUSISCHE FÄCHER	Musik und Bildnerisches Gestalten	2		2
BESONDERE UNTERRICHTSFORMEN	Angewandte Pädagogik & Psychologie	1	1	2
	Fachmaturitätsarbeit		2	2
<b>Total</b>		<b>17</b>	<b>16</b>	<b>33</b>

44

 **Kantonschule Solothurn**

# Infoblatt FM-P auf Webseite -> Fachmaturität

Suchen

STARTSEITE AKTUELL **BILDUNGSANGEBOT** SERVICES UNSERE SCHULE

Bildungsangebot > Fachmaturität FM

**Bildungsangebot**

- Gymnasium
- Fachmittelschule FMS
- Fachmaturität FM**
- Sekundarschule P
- Instrumentalunterricht
- Passerelle
- Freikurse: Ausschreibung für Schuljahr 2024/2025
- Freikurse ab dem 2. Semester des Schuljahres 2023/2024

**Fachmaturität FM**

**Allgemeines**

Zu den Aufnahmevoraussetzungen für eine Ausbildung an einer Höheren Fachschule oder einer Fachhochschule gehört zunehmend eine Fachmaturität. An der Fachmittelschule besteht deshalb die Möglichkeit, nach dem Fachmittelschulabschluss auch noch eine Fachmaturität zu erlangen. Je nach dem gewählten Berufsfeld sind dazu unterschiedliche Zusatzleistungen zu erbringen.

**Berufsfeld Pädagogik**

Die Ausbildung bereitet gezielt auf den Eintritt an eine pädagogische Hochschule vor. Der Unterricht findet während eines Semesters an der KSSD statt. Mehr erfahren Sie im FM-Konzept der KSSD unter Download.

Ebenfalls unter Download finden Sie die Informationen zur Fachmaturitätsarbeit Pädagogik.

**Berufsfelder Gesundheit und Soziale Arbeit**

Die Fachmaturität Gesundheit bzw. soziale Arbeit berechtigt zum Studium an einer Fachhochschule im entsprechenden Berufsfeld (z.B. Physiotherapie, Heilbarme, Sozialarbeit, Sozialökonomie, Animation, Betriebsökonomie im Tourismusbereich, Facility Management, etc.). Im Zentrum der Ausbildung steht ein Fachpraktikum, von mindestens 24 Wochen.

Weiter Informationen finden Sie unter <http://baa08em.so.ch/infoblatt/fachmaturitaet/>.

**Kantonschule Solothurn**  
 Fachmaturität  
 Michael Schwallier  
 Korrektor  
 Herrenweg 18  
 4502 Solothurn  
 Telefon 032 627 90 23  
 michael.schwallier@kso.ch

**Downloads**

- Richtlinien für die Fachmaturitätsarbeiten Pädagogik, Gesundheit und Soziale Arbeit (pdf, 354 KB)
- Konzept FM Pädagogik gültig bis und mit Schuljahr 2023/2024 (pdf, 104 KB)
- Handbuch FM Pädagogik Schuljahr 2023/2024 (pdf, 389 KB)
- Einführung FM Pädagogik Schuljahr 2023/2024 (pdf, 434 MB)
- Informationen zur Fachmaturität (FM) Pädagogik Schuljahr 2024/2025 (pdf, 119 KB)

**Infoblatt**

Informationen über die Anerkennung von Lehrdiplomen für den Unterricht in der Sekundarstufe I und an Maturitätschulen werden Ihnen über eine anerkannte Fachmaturität für das Berufsfeld Pädagogik, Gesundheit und Soziale Arbeit mitgeteilt.

Die Zulassung zur ersten Studienstufe für das Berufsfeld Pädagogik, Gesundheit und Soziale Arbeit ist für Inhaber/innen der Fachmaturität für das Berufsfeld Pädagogik, Gesundheit und Soziale Arbeit.


Der Lehrvertrag für die Fachmaturität für das Berufsfeld Pädagogik, Gesundheit und Soziale Arbeit ist für Inhaber/innen der Fachmaturität für das Berufsfeld Pädagogik, Gesundheit und Soziale Arbeit.

Informationen über die Anerkennung von Lehrdiplomen für den Unterricht in der Sekundarstufe I und an Maturitätschulen werden Ihnen über eine anerkannte Fachmaturität für das Berufsfeld Pädagogik, Gesundheit und Soziale Arbeit mitgeteilt.

Die Zulassung zur ersten Studienstufe für das Berufsfeld Pädagogik, Gesundheit und Soziale Arbeit ist für Inhaber/innen der Fachmaturität für das Berufsfeld Pädagogik, Gesundheit und Soziale Arbeit.

Der Lehrvertrag für die Fachmaturität für das Berufsfeld Pädagogik, Gesundheit und Soziale Arbeit ist für Inhaber/innen der Fachmaturität für das Berufsfeld Pädagogik, Gesundheit und Soziale Arbeit.


45

 **Kantonschule Solothurn**

# Studiengänge **Pädagogik**

**Fachhochschulen:**

- PH: Vorschul- und Primarstufe (bis 3. Klasse)
- PH: Primarstufe (1.-6. Klasse)
- keine Zulassungsprüfung nötig
- FHNW: KG/ US/ Primarstufe: Solothurn, Muttenz, Brugg
- eidgenössisch anerkannt: PH Bern/ Luzern/ Zürich/ ...



46

## Information 3. FMS

# 3. Fachmaturität Gesundheit und Soziale Arbeit

47

## Fachmatur **Gesundheit / Soziale Arbeit**

- Spezifisches Praktikum: 6 Monate (24 Wochen zu 100%)
- 4 Transfertage
- Abschlussarbeit
- Präsentation



48



Kantonsschule Solothurn

## **Praktikum FM Ges und SoA**

Absolvierende organisieren das Praktikum selber  
Kontaktaufnahme und Bewerbung  
Abgabe der Vereinbarung mit Praktikumsort

Möglicher Start des Praktikums ab 1. August 2025  
Praktikum während mind. 24 Wochen

49



Kantonsschule Solothurn

## **Studiengänge *Gesundheit***

### **Höhere Fachschulen:**

- Pflegefachfrau/-mann
- Rettungssanitäter/in
- Dentalhygieniker/in
- Technische/r Operationsfachmann/-frau
- Fachfrau/-mann für Radiologie
- Aktivierungsfachmann/-frau



50





## Studiengänge **Gesundheit**

### Fachhochschulen:

- Pflege FH
- Physiotherapie
- Ergotherapie
- Hebamme
- Ernährung und Diätetik
- Optometrie



51



## Studiengänge **Soziale Arbeit**

### Höhere Fachschulen/Fachhochschulen:

- Sozialpädagogin/-pädagoge
- Sozialarbeiter/in
- Soziokulturelle Animation
- Angewandte Psychologie



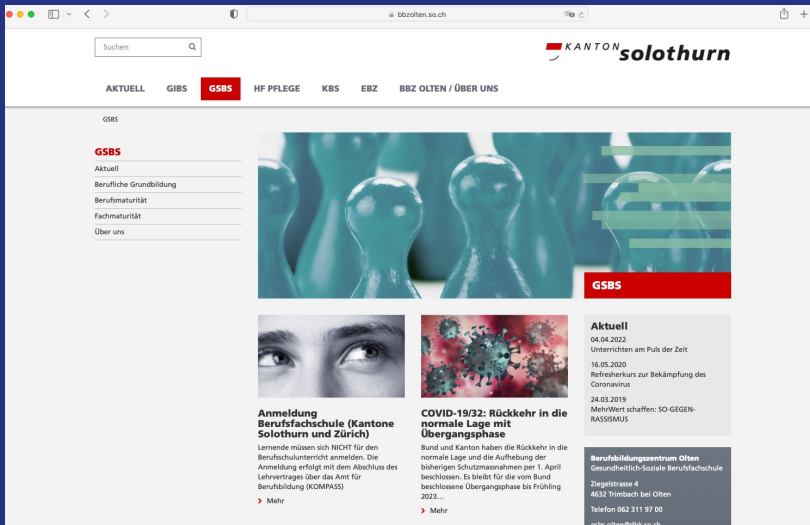
52

## Praktikum FM Soziale Arbeit

- Vgl. E-Mail von Frau Dupont: Inserate für mögliche Praktika für die Fachmaturität Soziale Arbeit
- Adressen für mögliche Praktika findet Sie auf der Webseite des BBZ Olten [bbzolgen.so.ch/gsbs/fachmaturitaet/berufsfeld-soziale-arbeit/](http://bbzolgen.so.ch/gsbs/fachmaturitaet/berufsfeld-soziale-arbeit/)
- oder: [sozialinfo.ch/jobs](http://sozialinfo.ch/jobs)

53

## [bbzolgen.so.ch](http://bbzolgen.so.ch) -> GSBS



The screenshot shows the website [bbzolgen.so.ch](http://bbzolgen.so.ch) with the navigation menu highlighting 'GSBS'. The main content area features a large image of blue spheres and a red 'GSBS' button. Below this, there are three news items:

- Anmeldung Berufsfachschule (Kantone Solothurn und Zürich)**  
Lernende müssen sich NICHT für den Berufschulartenricht anmelden. Die Anmeldung erfolgt mit dem Abschluss des Lehrvertrages über das Amt für Berufsbildung (COMPASS).  
[Mehr](#)
- COVID-19/32: Rückkehr in die normale Lage mit Übergangsphase**  
Bund und Kanton haben die Rückkehr in die normale Lage und die Aufhebung der bisherigen Schutzmassnahmen per 1. April beschlossen. Es bleibt für die vom Bund beschlossene Übergangsphase bis Frühling 2023...  
[Mehr](#)
- Aktuell**  
04.04.2022  
Unterrichten am Puls der Zeit  
16.05.2020  
Refresherkurs zur Bekämpfung des Coronavirus  
24.03.2019  
Mehr/Wert schaffen: SO GEGEN RASSISMUS

On the right side, there is a box for 'Berufsbildungscenter Olten Gesundheits-Soziale Berufsfachschule' with the address: Zingelstrasse 4, 4632 Trimbach bei Olten, and contact information: Telefon 062 311 97 00, [gsbs.olten@bbk.so.ch](mailto:gsbs.olten@bbk.so.ch).

54



Kantonsschule Solothurn

## **bbzolgen.so.ch -> GSBS**

- Info Fachmaturität Soziale Arbeit
- Info Fachmaturität Gesundheit
- Infos zum Praktikum
- Brief an Praktikumsanbieter
- Liste möglicher Praktikumsorte

### **GSBS**

**Berufsbildungszentrum Olten**  
Gesundheitlich-Soziale Berufsfachschule  
Ziegelstrasse 4  
4632 Trimbach bei Olten  
Telefon 062 311 97 00  
[gsbs.olgen@dbk.so.ch](mailto:gsbs.olgen@dbk.so.ch)

**Öffnungszeiten:**  
Schulhaus:  
Montag - Freitag: 06.30 - 18.00 Uhr


**Sekretariat:**  
Montag - Freitag: 08.00-16.00 Uhr


[STANDORT ↗](#)

### **wichtige Dokumente**


 Datenplanung FMG 2021/2022  
(pdf, 136 KB)

 Datenplanung FMG 2022/2023  
(pdf, 132 KB)

 Konzept und Info Praktikum FMG  
Olten (pdf, 250 KB)

 Konzept und Info Praktikum FMG  
Solothurn (pdf, 250 KB)

 FMG Praktikumsqualifikation  
(pdf, 628 KB)

 Liste möglicher Praktikumsorte  
FMG (pdf, 79 KB)

55

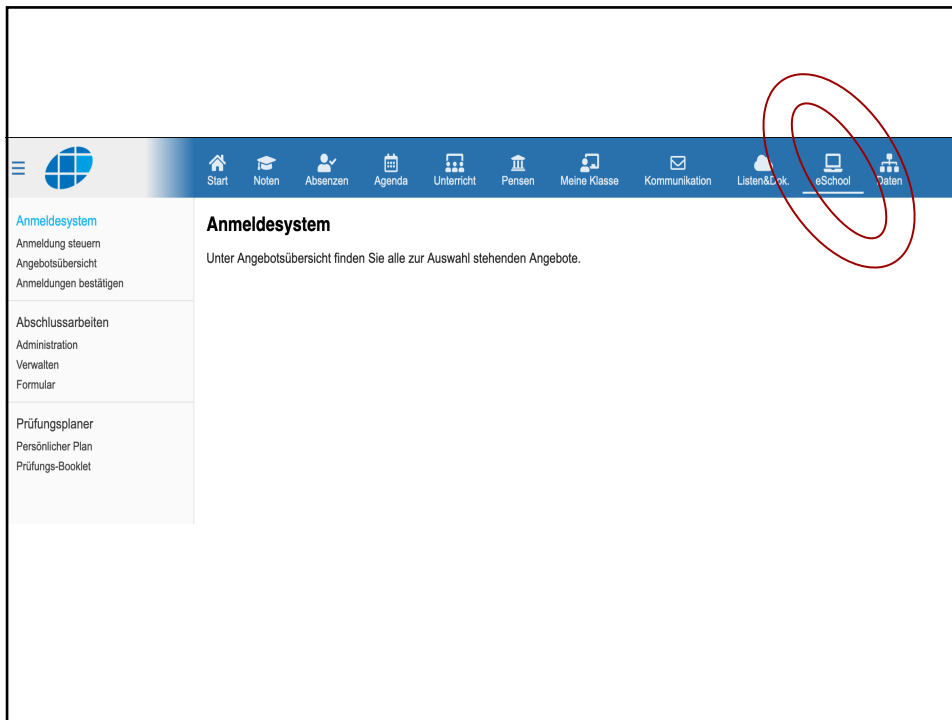


Kantonsschule Solothurn

## **Info 3. FMS**

# **4. Anmeldung FM**

57



Start Noten Absenzen Agenda Unterricht Pensen Meine Klasse Kommunikation Listen&Cook eSchool Daten

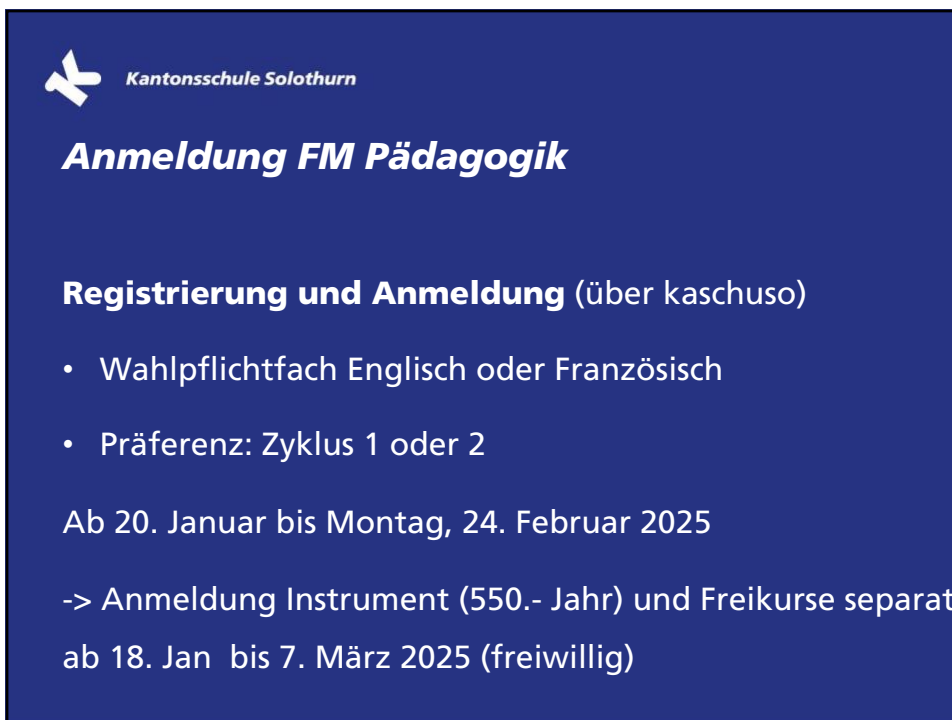
**Anmelde-system**  
 Anmeldung steuern  
 Angebotsübersicht  
 Anmeldungen bestätigen


**Anmelde-system**  
 Unter Angebotsübersicht finden Sie alle zur Auswahl stehenden Angebote.

Abschlussarbeiten  
 Administration  
 Verwalten  
 Formular

Prüfungsplaner  
 Persönlicher Plan  
 Prüfungs-Booklet

58



 **Kantonsschule Solothurn**

**Anmeldung FM Pädagogik**

**Registrierung und Anmeldung** (über kaschuso)

- Wahlpflichtfach Englisch oder Französisch
- Präferenz: Zyklus 1 oder 2

Ab 20. Januar bis Montag, 24. Februar 2025

-> Anmeldung Instrument (550.- Jahr) und Freikurse separat  
 ab 18. Jan bis 7. März 2025 (freiwillig)

59



Kantonsschule Solothurn

## **Anmeldung FM Gesundheit / Soziale Arbeit**

**Registrierung und Anmeldung** (über Kaschuso)

bis Montag, 24. Februar 2025

Praktikumsplatz suchen!

Verträge nach Abschluss sogleich an Sekretariat FMS,  
spätestens bis 31. August 2025

-> Anmeldung Instrument (550.- Jahr) und Freikurse separat  
bis 7. März 2024 (freiwillig)

60



Kantonsschule Solothurn

## **Information 3. FMS**

# **5. Weitere Möglichkeiten**

61



## **Höhere Fachschule Gesundheit / Soziale Arbeit**

- Mit dem Abschlusszeugnis FMS steht Ihnen der Zugang zu Höheren Fachschulen aus demselben Berufsfeld offen
- Fachmaturitätsausweis nicht erforderlich
- Duale Ausbildung, d.h. Studium und Praxis ergänzen sich in der Ausbildung

62

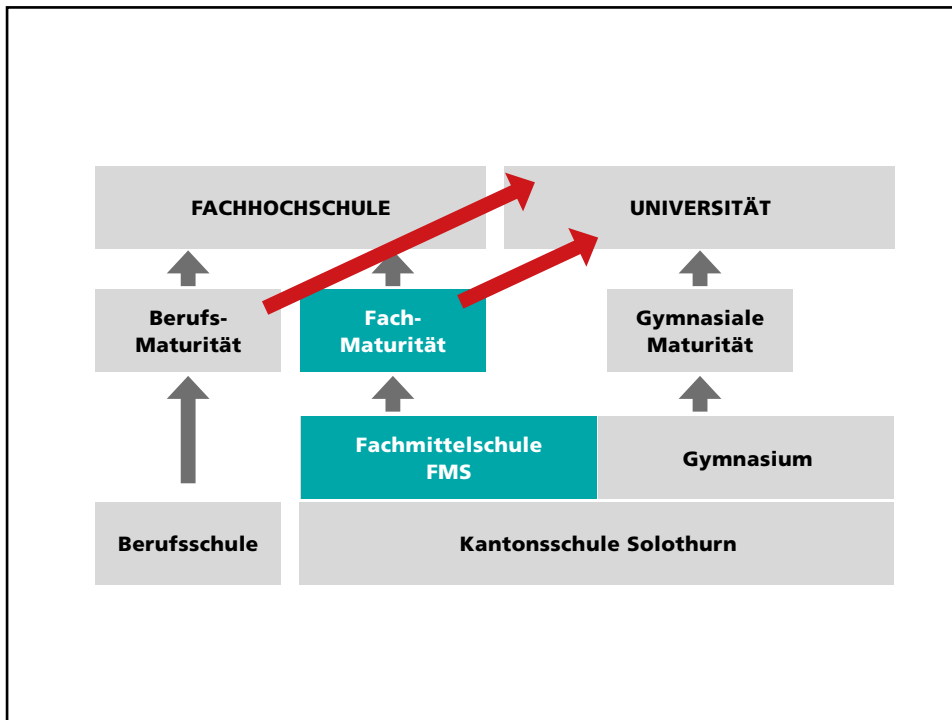


## **Weitere Möglichkeiten**

### **Höhere Fachschulen/Fachhochschulen:**

- Tourismus
- Hauswirtschaftliche Betriebsleitung
- Polizei/Sicherheit
- Kommunikation/Journalismus
- Dolmetscher/in
- Sport

63



64



## Weitere Möglichkeiten

### Passerellenlehrgang KSSO

- 1 Jahr / 3 Unterrichtstage
- rund 1500 Stunden Lernzeit (400/1100)
- gute Noten BM oder FM
- intensiv
- rund 4000 Franken

65



Kantonsschule Solothurn

## **Weitere Möglichkeiten**

Bei komplexeren Berufszielen und Detailfragen empfiehlt sich eine direkte Kontaktaufnahme mit der zuständigen Abnehmerschule.

66



Kantonsschule Solothurn

## **Weitere Möglichkeiten**

Berufs- und Studienberatung des Kantons Solothurn

Kreuzackerstrasse 1 („Rosengarten“)

4502 Solothurn

Telefon 032 627 28 90

[www.biz.so.ch/solothurn](http://www.biz.so.ch/solothurn)



67





Kantonsschule Solothurn

## ***Information Abschluss 3. FMS***

# **6. Wichtige Termine**

68



69



Kantonsschule Solothurn

## **Wichtige Termine Abschluss FMS**

Abgabe Sprachzertifikate 30. April 2025

Letzter Schultag Freitag, 16. Mai 2025, Zeugnis

Prüfung Deutsch Samstag, 3. Mai 2025 Aufsatz

70



Kantonsschule Solothurn

## **Abschlussfeier FMS 2025**

**Donnerstag, 26. Juni 2025, 16h**

**Attisholz-Areal – Kiesofenhalle**

Zusammen mit der FM Gesundheit, Pädagogi

FM Soziale Arbeit und Passerelle



71



72



Kantonsschule Solothurn

## **Kontakt**

Fachmittelschule Solothurn

Büro J04

[michael.schwaller@kssso.ch](mailto:michael.schwaller@kssso.ch)

[anita.dupont@kssso.ch](mailto:anita.dupont@kssso.ch)

Telefon 032 627 90 23

73



Kantonsschule Solothurn

**Wir wünschen  
Ihnen einen guten  
Endspurt!**

